

**ДЕРЖЛІСАГЕНТСТВО
ДЕРЖАВНЕ СПЕЦІАЛІЗОВАНЕ ГОСПОДАРСЬКЕ
ПІДПРИЄМСТВО «ЛІСИ УКРАЇНИ»
(ДП «ЛІСИ УКРАЇНИ»)**

Філія «Корсунь-Шевченківське лісове господарство»
вул. Уколова,3. м. Корсунь-Шевченківський. Черкаська область,19402. тел. (04735)3-10-35
e-mail: korsun.office@gmail.com
Код ЄДРПОУ відокремленого підрозділу 45101740

ЗАТВЕРДЖУЮ

Директор

Філії «Корсунь-Шевченківське лісове господарство»

ДП «Ліси України»



Юрій ПУСТОВОЙТ

» _____ 2024 р.

Звіт

**за результатами післяпроектного моніторингу впливу на довкілля
(до початку реалізації планованої діяльності)**

планованої діяльності:

«Використання лісових ресурсів у порядку проведення рубок
головного користування та суцільних санітарних рубок на території лісового
фонду філії «Корсунь-Шевченківське лісове господарство» ДП «Ліси
України»

Філія «Корсунь-Шевченківське лісове господарство»

ДП «Ліси України»,

у відповідності до Висновку з оцінки впливу на довкілля

від 05 квітня 2024р. № 21/01-5327/1

м. Корсунь-Шевченківський – 2024

РЕФЕРАТ

Об'єкт дослідження: наявні види та оселища, що підлягають охороні в об'єкті Смарагдової мережі Ros river valley (UA0000272) в межах Філії «Корсунь-Шевченківське лісове господарство» ДП «Ліси України» Черкаської області.

Предмет дослідження: раритетні види флори і фауни, природні оселища та рослинні угруповання, що підлягають охороні в об'єкті Ros river valley (UA0000272) Смарагдової мережі.

Мета роботи: провести оцінку наявності природних оселищ, видів флори і фауни, що охороняються Червоною книгою України, Резолюціями 4 і 6 Бернської конвенції та іншими міжнародними договорами, ратифікованими від імені України у межах об'єкту Ros river valley (UA0000272) Смарагдової, на ділянках, що включені до лісового фонду Філії «Корсунь-Шевченківське лісове господарство» ДП «Ліси України» Черкаської області.

Методи дослідження: наукові дослідження включали виконання камеральних та польових робіт, а саме огляд джерел наукової літератури; розробка польових маршрутів; аналіз локалізації об'єкту у межах Смарагдової мережі Ros river valley (UA0000272) на основі розроблених карт і ГІС-баз даних; оцінювання стану природних оселищ, популяцій видів флори та фауни, що знаходяться під охороною.

Польові роботи включали: обстеження території, де планується проведення рубок головного користування і суміжних територій на предмет природних оселищ, рослинних угруповань та видового різноманіття флори і фауни, що потребують охорони в межах об'єкту Ros river valley (UA0000272) Смарагдової мережі. Польові роботи виконані із використанням основних методів геоботанічних, зоологічних, орнітологічних досліджень із застосуванням візуальних спостережень та дослідження.

ЗМІСТ

Вступ	4
1. Загальна характеристика планованої діяльності Філії «Корсунь-Шевченківське лісове господарство» ДП «Ліси України» та його локалізація	5
2. Програма та методика досліджень	9
3. Територія планованої діяльності Філії «Корсунь-Шевченківське лісове господарство» ДП «Ліси України» Черкаської області у межах об'єкту Смарагдової мережі Ros river valley (UA0000272)	16
4. Характеристика природних оселищ на території	20
5. Рідкісні та зникаючі види рослин і тварин	33
5.1. Раритетні види рослин	33
5.2. Раритетні види тварин	33
6. Оцінка можливого впливу планованої діяльності Філії «Корсунь-Шевченківське лісове господарство» ДП «Ліси України» на компоненти середовища та біоту об'єкта Смарагдової мережі Ros river valley (UA0000272)	34
Висновки	39
Список використаних джерел	42
Додатки	45

Вступ

На етапі до початку провадження планованої діяльності післяпроектний моніторинг є одним із механізмів перевірки реального впливу планованої діяльності на компоненти довкілля, контролю за виконанням визначених екологічних умов провадження планованої діяльності та її виробничих характеристик, що впливають на довкілля.

Наукове дослідження проведено та підготовлено звіт про науково-дослідну роботу відповідно до затвердженого Висновку з оцінки впливу на довкілля від 05.04.2024 року № 21/01-5327/1 планованої діяльності Філії «Корсунь-Шевченківське лісове господарство» Державного спеціалізованого господарського підприємства «Ліси України» «Використання лісових ресурсів у порядку проведення рубок головного користування та суцільних санітарних рубок на території лісового фонду Філії «Корсунь-Шевченківське лісове господарство» ДП «Ліси України»» (реєстраційний номер справи про оцінку впливу на довкілля планованої діяльності 5327) і плану проведення післяпроектного моніторингу.

Моніторингові дослідження до початку провадження планованої діяльності на території Філії «Корсунь-Шевченківське лісове господарство» ДП «Ліси України» включали: інформацію щодо впливу рубок головного користування на види і природні оселища об'єкту Смарагдової мережі Ros river valley (UA0000272), на види флори і фауни, що охороняються Червоною книгою України та Резолюцією 6 Бернської конвенції й локалізацію рослинних угруповань Зеленої книги України і природних оселищ (біотопів) Резолюції 4 Бернської на місці провадження планованої діяльності.

Результати післяпроектного моніторингу дають можливість лісокористувачу розробити превентивні заходи щодо зменшення негативного впливу лісогосподарської діяльності на раритетні компоненти біологічного різноманіття та забезпечити контроль за виконанням положень, визначених висновком про оцінку впливу на довкілля.

1. Загальна характеристика планованої діяльності

Філії «Корсунь-Шевченківське лісове господарство» ДП «Ліси України»

Місцем провадження планованої діяльності, яка підлягає оцінці впливу на довкілля, є територія Філії «Корсунь-Шевченківське лісове господарство» Державного спеціалізованого господарського підприємства «Ліси України» (далі – Філія «Корсунь-Шевченківське лісове господарство» ДП «Ліси України»). Лісові масиви розташовані в північній частині Черкаської області на території Черкаського та Звенигородського адміністративних районів.

Площа Філії «Корсунь-Шевченківське лісове господарство» ДП «Ліси України» складає 66 916,7 га.

Місцезнаходження юридичної особи: 19402, Черкаська обл., Корсунь-Шевченківський р-н, м. Корсунь-Шевченківський, вул. Уколова, 3; e-mail: kor@lis.ck.ua.

Ціллю планованої діяльності є дослідження до початку провадження планованої діяльності щодо наявності видів та оселищ, занесених у список, що підлягають охороні в об'єкті Смарагдової мережі Ros river valley (UA0000272) і вивчення потенційного впливу на них планованої діяльності в межах Філії «Корсунь-Шевченківське лісове господарство» ДП «Ліси України» Черкаської області, відповідно до отриманого Висновку з оцінки впливу на довкілля від 05.04.2024 року № 21/01-5327/1 «Використання лісових ресурсів у порядку проведення рубок головного користування та суцільних санітарних рубок на території лісового фонду Філії «Корсунь-Шевченківське лісове господарство» ДП «Ліси України»».

Заготівля деревини здійснюється в межах розрахункової лісосіки, фонду рубок головного користування та Актів лісопатологічного обстеження, на підставі спеціального дозволу – лісорубного квитка. Використання лісових ресурсів у порядку проведення суцільних санітарних рубок на підставі спеціального дозволу – лісорубного квитка, з подальшим лісовідновленням на місцях зрубів.

У межах колишнього ДП «Корсунь-Шевченківське лісове господарство» щорічний обсяг рубок головного користування запроектовано в об'ємі 25,85 тис. м³ ліквідної деревини на площі 95,4 га, в тому числі рекреаційно-оздоровчі ліси – 2,08 тис. м³ на площі 7,3 га, захисні ліси – 2,66 тис. м³ на площі 10,3 га, експлуатаційні ліси – 18,43 тис. м³ на площі 66,5 га, ліси природоохоронного, наукового, історико-культурного призначення – 2,68 тис. м³ на площі 11,3 га.

У межах колишнього ДП «Лисянське лісове господарство» щорічний обсяг рубок головного користування запроектовано в об'ємі 20,56 тис. м³ ліквідної деревини на площі 92,6 га, в тому числі рекреаційно-оздоровчі ліси – 0,81 тис. м³ на площі 4,1 га, захисні ліси – 8,23 тис. м³ на площі 45,0 га, експлуатаційні ліси – 11,52 тис. м³ на площі 43,5 га.

У межах колишнього ДП «Канівське лісове господарство» щорічний обсяг рубок головного користування запроектовано в об'ємі 16,39 тис. м³ ліквідної деревини на площі 74,5 га, в тому числі рекреаційно-оздоровчі ліси – 1,09 тис. м³ на площі 5,8 га, захисні ліси – 10,01 тис. м³ на площі 48,9 га, експлуатаційні ліси – 5,29 тис. м³ на площі 19,8 га.

Проведення суцільних санітарних рубок на площі 97,2 га буде здійснюватися відповідно до Акту лісопатологічного обстеження від 11.08.2023 р., а саме:

- Кумейківське лісництво – 10,1 га;
- Михайлівське лісництво – 9,4 га;
- Степанецьке лісництво – 13,3 га;
- Софіївське лісництво – 50,0 га;
- Яснозірське лісництво – 14,4 га.

Черкаська область розташована в центральній лісостеповій частині України, в середній течії річок Дніпра та Південного Бугу.

Черкащина в цілому рівнинна і умовно поділяється на дві частини – правобережну і лівобережну. На правому березі Дніпра розміщена територія лісгоспу, де проводили дослідження. Переважна частина правобережжя

розміщена в межах Придніпровської височини з найвищою точкою області, що має абсолютну висоту 275 метрів над рівнем моря (поблизу м. Монастирище). В прилеглий до Дніпра частині правобережжя знаходиться заболочена Ірдино-Тясминська низовина, а також підвищення – Канівські гори.

На території планованої лісогосподарської діяльності Філії «Корсунь-Шевченківське лісове господарство» ДП «Ліси України» долина річки Рось співпадає за площею з об'єктом Смарагдової мережі Ros river valley (UA0000272).

Річка Рось протікає на Придніпровській височині у межах Вінницької, Житомирської, Київської та Черкаської областей України, права притока Дніпра. Витік річки розташований біля с. Ординці Вінницького району Вінницької області. Впадає в р. Дніпро біля с. Хрещатика Черкаського району Черкаської області. Довжина річки – 378,3 км, площа басейну – 12750 км². Середня ширина річища в середній течії – біля 50 м. Спостерігається асиметрія схилів долини: правий схил високий (до 60–80 м) і крутий, лівий – низький і пологий. У місцях перетину Українського кристалічного щита річка звужується до 10-15 м, стає порожиною, а береги частково скелястими. Середній похил річки – 0,56 м/км. Заплава на розширених ділянках терасована, завширшки 2–2,5 км, у звуженнях – 200–300 м. У басейні Росі налічується понад 1000 малих річок. Найбільші праві притоки: Глиця, Безіменна, Коза, Супрунка, Роська, Молочна, Торц (Торч), Тарган, Черня, Салиха, Котлуй, Киндюха, Стара Синиця, Соковиця, Ризінкова, Поправка, Хоробра, Перезовиця. Найбільшими лівими притоками є Хутірка, Безіменна, Коптієва, Безіменна, Смотруха, Самець, Оріховатка, Злодіївка, Рубченка, Рогозянка, Березнянка, Сквирка, Роставиця, Кам'янка, Протока, Красний, Рокитна, Горохуватка, Нехвороща, Фоса, Кам'янка, Безіменна, Безіменний, Росава.

Планована діяльність відноситься до першої категорії видів планованої діяльності та об'єктів, які можуть мати значний вплив на довкілля та підлягають оцінці впливу на довкілля, а саме: п. 21 ч. 2 ст. 3 Закону України «Про оцінку

впливу на довкілля» (усі суцільні та поступові рубки головного користування та суцільні санітарні рубки на площі понад 1 гектар).

2. Програма та методика досліджень

Потенційно територія лісового фонду Філії «Корсунь-Шевченківське лісове господарство» ДП «Ліси України» є придатною для існування цінних із природоохоронної точки зору природних оселищ, рослинних угруповань, а також популяцій ряду рідкісних видів тварин і рослин, необхідність збереження яких визначена національним законодавством України та міжнародними природоохоронними конвенціями.

Обстеження територій планової діяльності Філії «Корсунь-Шевченківське лісове господарство» ДП «Ліси України» проводилося з метою дослідження природних оселищ (біотопів) та рідкісних і зникаючих видів флори та фауни в об'єкті Смарагдової мережі Ros river valley (UA0000272) та вивчення потенційного впливу на них планованої діяльності, відповідно до отриманого Висновку з оцінки впливу на довкілля від 05.04.2024 року № 21/01-5327/1 планованої діяльності Філії «Корсунь-Шевченківське лісове господарство» Державного спеціалізованого господарського підприємства «Ліси України» «Використання лісових ресурсів у порядку проведення рубок головного користування та суцільних санітарних рубок на території лісового фонду Філії «Корсунь-Шевченківське лісове господарство» ДП «Ліси України»» (реєстраційний номер справи про оцінку впливу на довкілля планованої діяльності 5327) (табл. 2.1).

Проведення дослідження щодо наявності природних оселищ, біологічного різноманіття, ідентифікації рідкісних та зникаючих видів флори і фауни на території об'єкту планованої діяльності Філії «Корсунь-Шевченківське лісове господарство» ДП «Ліси України» охоплювало весняно-літній період 2021-2023 років у проміжки часу характерні для вегетаційного періоду рослин та життєвих циклів тварин та у травні 2024 р. Уточнення структури екологічної мережі, природно-заповідного фонду і Смарагдової мережі регіону, камеральні роботи проводили у травні 2024 року.

**План
проведення післяпроектного моніторингу**

на виконання Висновку з оцінки впливу на довкілля від 05.04.2024 року № 21/01-5327/1 планованої діяльності Філії «Корсунь-Шевченківське лісове господарство» Державного спеціалізованого господарського підприємства «Ліси України» «Використання лісових ресурсів у порядку проведення рубок головного користування та суцільних санітарних рубок на території лісового фонду філії «Корсунь-Шевченківське лісове господарство» ДП «Ліси України»» (реєстраційний номер справи про оцінку впливу на довкілля планованої діяльності 5327)

№	Предмет дослідження	Періодичність здійснення	Умови звітності
1.	Дослідження наявності видів та оселищ, занесених у список, що підлягають охороні в об'єкті Ros river valley (UA0000272) Смарагдової мережі	Одноразово	До початку провадження планованої діяльності
2.	Дослідження стану ґрунтів та активізації ерозійних процесів	Один раз на рік, після завершення рубок на оцінених ділянках	Результати післяпроектного моніторингу (звіти післяпроектного моніторингу разом з копіями протоколів лабораторних досліджень параметрів навколишнього середовища, що містять результати досліджень) подаються протягом наступного місяця за звітним до уповноваженого центрального органу, а також забезпечується їх опублікування на власному вебсайті (у разі наявності) або направляється до органів місцевого самоврядування відповідних адміністративно-територіальних одиниць, що можуть зазнати впливу планованої діяльності для публікації на їх вебсайтах. Моніторинг здійснюється щорічно протягом п'яти років з моменту початку провадження планованої діяльності.
3.	Дослідження впливу провадження планованої діяльності на стан водних об'єктів	Один раз на рік	
4.	Квартально-видільний перелік ідентифікованих місць зростання, перебування видів тварин та рослин, занесених до Червоної книги України, на місці провадження планованої діяльності	Один раз на рік	
5.	Дослідження щодо впливу планованої діяльності на види та оселища об'єктів Смарагдової мережі	Один раз на рік, протягом реалізації планованої діяльності	
6.	Проведення роботи та надання інформації з метою проведення ідентифікації належності лісових територій до пралісів, квазіпралісів і природних лісів згідно з вимогами «Методики визначення належності лісових територій до пралісів, квазіпралісів і природних лісів»	Один раз на рік	

Результати післяпроектного моніторингу подають протягом наступного місяця за звітним до Міндовкілля, а також забезпечується опублікування результатів на веб-сайті власному або веб-сайтах органів місцевого самоврядування відповідних адміністративно-територіальних одиниць.

Програмою дослідження передбачалося проведення польових та камеральних робіт, які включали:

- уточнення розташування кварталів і виділів лісництв відносно об'єкту Смарагдової мережі Ros river valley (UA0000272);

- розробка оптимізованих маршрутів з використанням топографічних карт та таксаційних матеріалів з метою обстеження територій лісового фонду підприємства і деталізації складу, структури, віку деревостанів в межах ділянок лісового господарства, що включено до об'єктів Смарагдової мережі;

- оцінювання розташування і типи природних оселищ (біотопів) під охороною Резолюції 4 Бернської конвенції, рослинних угруповань Зеленої книги України та їх аналогів у Національному каталозі біотопів України на основі аналізу ГС-баз даних, доступних інформаційних джерел та наукових публікацій;

- вивчення видового різноманіття та наявності раритетної флори і фауни із переліку Червоної книги України, Резолюції 6 Бернської конвенції та інших міжнародних договорів, ратифікованих від імені України, в об'єктах Смарагдової мережі;

- складання переліку видів флори і фауни, що особливо важливі для збереження (з Червоної книги України, з додатків до Бернської Конвенції та її Резолюції 6 (1998) або інших міжнародних договорів, ратифікованих від імені України, з переліків регіональної охорони) і зазнають значного впливу, у випадку, якщо їхні популяції потрапляють повністю або частково до території запроектованих рубок чи розташовані на ділянках, що безпосередньо межують з територією планованої діяльності, включаючи особливо вразливі групи лісових тварин: кажанів, птахів, що гніздуються у дуплах дерев, хижих птахів,

що гніздуються на деревах, безхребетних тварин і грибів, пов'язаних з мертвою деревиною;

- встановити факти наявності популяцій раритетних видів флори і фауни на лісових ділянках, відведених у рубки головного користування, або поряд з ними;

- оцінка можливого негативного впливу планованої діяльності Філії «Корсунь-Шевченківське лісове господарство» ДП «Ліси України» на природні оселища та біоту з перспективою на найближчі роки;

- розробити рекомендації та перелік заходів щодо зменшення впливу від впровадження планованої діяльності на біорізноманіття, природні оселища, рослинні угруповання, раритетну флору і фауну смарагдових об'єктів з перспективою на найближчі роки.

Застосовували такі методи дослідження: детально-маршрутні, описові, статистичні, аналітичні, порівняльні, біоіндикаційні, комплексні, ландшафтно-екологічні, ботанічні, зоологічні, орнітологічні, польові, ретроспективного аналізу, моніторингу, картографічні.

Цінні об'єкти біотопічного різноманіття (оселища об'єкту Смарагдової мережі, праліси, квазіпраліси і старовікові ліси) ідентифікуються експертом, шляхом камерального аналізу лісотаксаційних матеріалів із наступним рекогносцирувальним польовим обстеженням та із виконанням повторних уточнюючих обстежень протягом вегетаційного періоду.

За матеріалами дослідження складено квартално-видільний перелік місцезнаходження видів флори, фауни та угруповань, які підлягають охороні та збереженню: об'єкти Червоної книги України; види з додатків 1, 2 і 3 до Конвенції про охорону дикої флори і фауни та природних середовищ існування у Європі (Бернської Конвенції) та з додатку 1 Резолюції 6 (1998) даної Конвенції; рослинні угруповання, занесені до Зеленої книги України; природні оселища (біотопи), що підлягають збереженню з додатку Резолюції 4 (1998) до Бернської Конвенції в межах лісового господарства для подальшого моніторингу за їхнім станом.

Схеми польових маршрутів прокладено в Михайлівському лісництві у кв. 1-88, 107, 109-119 57 та кв. 1-96 Софіївського лісництва, що входять до об'єкту Смарагдової мережі Ros river valley (UA0000272) (рис. 2.1).

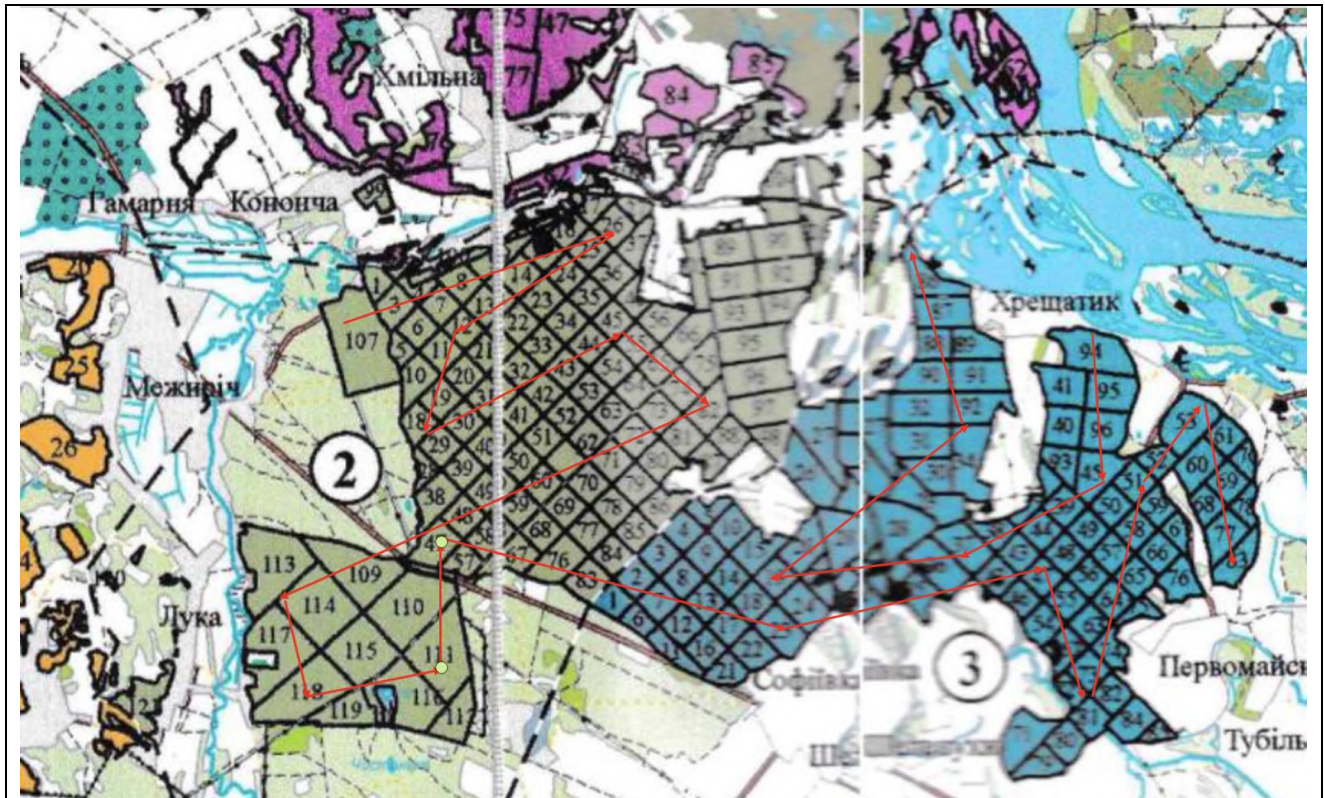


Рис. 2.1. Маршрут польового дослідження в кв. 1-88, 107, 109-119 57 Михайлівського лісництва та кв. 1-96 Софіївського лісництва

При визначенні природних оселищ користувалися актуальною класифікацією оселищ EUNIS (2016) та характеристиками для визначення оселищ I-III рівнів з ознаками найбільшої діагностичної цінності. Також, порівнювали природні оселища з їх аналогами у Зеленій книзі України (Наказ Міндовкілля «Про затвердження переліків рідкісних і таких, що перебувають під загрозою зникнення, та типових природних рослинних угруповань, які підлягають охороні і заносяться до Зеленої книги України, та природних рослинних угруповань, які вилучені із Зеленої книги України» № 368 від 17.12.2020 р.) та в Національному каталозі біотопів України (UkrBiotop), що включають інформацію про усю різноманітність біотопів (природних оселищ) України, загрози для них та рекомендації по збереженню.

Детальні дослідження включали аналіз та ідентифікацію наявних представників флори і фауни, виявлення рідкісних та зникаючих видів тварин і рослин за прокладеними маршрутами на заздалегідь визначених точках, які були локалізовані на ділянках, що знаходяться у безпосередній близькості від об'єкту планованої діяльності.

Проективне вкриття у розрізі трав'янистих рослин визначали відповідно до частки кожного виду із градацією 5 %. Облік підросту деревних порід проводили на закладених площадках вздовж маршрутних ходів із визначенням виду, орієнтовного віку, висоти та кількості екземплярів.

З метою деталізації складу та структури фітоценозів закладали пробні площі (для вивчення деревостану (за ярусами) та чагарникового ярусу) а також площадки для оцінювання живого надґрунтового покриву (трав'янистого ярусу та дрібних чагарничків) та підросту основних деревних порід.

Дослідження рослинного покриву здійснювали за визначеними маршрутами на пробних і облікових площадках за загальноприйнятими методиками (Браун-Бланке). Загальна площа облікових площадок у межах виділів становила не менше 3 %. Пробні площі закладені згідно загальноприйнятих у лісовій таксації та лісовпорядкуванні методики відповідно до розроблених стандартів (ОСТ 56-69-83).

Дослідження основних, зникаючих і рідкісних видів фауни здійснювали за попереднім аналізом матеріалів лісовпорядкування та мисливського впорядкування лісового фонду, бонітування мисливських угідь, проведених обліків мисливських тварин та іншої наявної інформації щодо локалізації видів у межах лісового фонду підприємства.

Ідентифікацію плазунів та комах й інших представників фауни проводили візуально; птахів – візуально, за наявністю місць гніздування, слідів життєдіяльності та за співом; ссавців – візуально та за слідами життєдіяльності.

Серед об'єктів флори здійснювали аналіз деревних рослин, чагарників, трав'янистих рослин, лишайників. Особливу увагу приділяли насадженням з незадовільним санітарним станом, що визначені за результатами

лісопатологічного обстеження, як уражені та з ознаками всихання сильної інтенсивності внаслідок пошкодження верхівковим короїдом і враження кореневою губкою.

Аналізували дані, доступні в оприлюднених документах:

Доповідь про стан навколишнього природного середовища у Черкаській області <https://mepr.gov.ua/wp-content/uploads/2022/10/Regionalna-dopovid-CHerkaska-ODA-2021.pdf> ;

• Екологічний паспорт Черкаської області <https://mepr.gov.ua/diyalnist/napryamky/ekologichnyj-monitoryng/ekologichni-pasporty/>;

• Програма Emerald Network Viewer <https://emerald.eea.europa.eu/>;

• Онлайн ресурс Природно-заповідний фонд України. Чернігівська область. <https://pzf.land.kiev.ua/pzf-obl-25.html>;

• Класифікація оселищ EUNIS (2016) та характеристиками для визначення оселищ I-III рівнів з ознаками найбільшої діагностичної цінності (https://www.botany.kiev.ua/doc/onysh_2016.pdf).

Назви видів флори та фауни і типів рослинних угруповань зазначали відповідно до номенклатури, прийнятої у спеціальній літературі. Виявлені під час польових дослідженнях види тварин і рослин було ідентифіковано з використанням наукової літератури та порівняно з переліком видів, що підлягають особливій охороні на території області, переліком видів Червоної книги України, Резолюцій 4 і 6 Бернської конвенції, Європейського Червоного Списку, МСОП та CITES, переліком рослинних угруповань, зазначених у Зеленій книзі України та Національному каталозі біотопів України.

Польові обстеження проведено доктором біологічних наук, професором, Волошиною Наталією Олексіївною у травні 2024 року.

3. Територія планованої діяльності Філії «Корсунь-Шевченківське лісове господарство» ДП «Ліси України» у межах об'єкту Смарагдової мережі Ros river valley (UA0000272)

Смарагдова мережа на території підприємства представлена об'єктами: «Ros river valley» (UA0000272), загальна площа якого становить 90 800,07 га та «The area between Ros and Rosava rivers» (UA0000561) площею – 20 734,28 га.

Об'єкт Ros river valley (UA0000272) займає площу 90 800,07 га та створений з метою збереження рідкісних і зникаючих видів рослин, які мають міжнародний охоронний статус згідно Резолюції 6 Бернської конвенції про охорону дикої флори і фауни, а також для збереження природних середовищ існування в Європі, оскільки містять природні оселища, занесені до Резолюції 4 Бернської конвенції. (рис. 3.1).

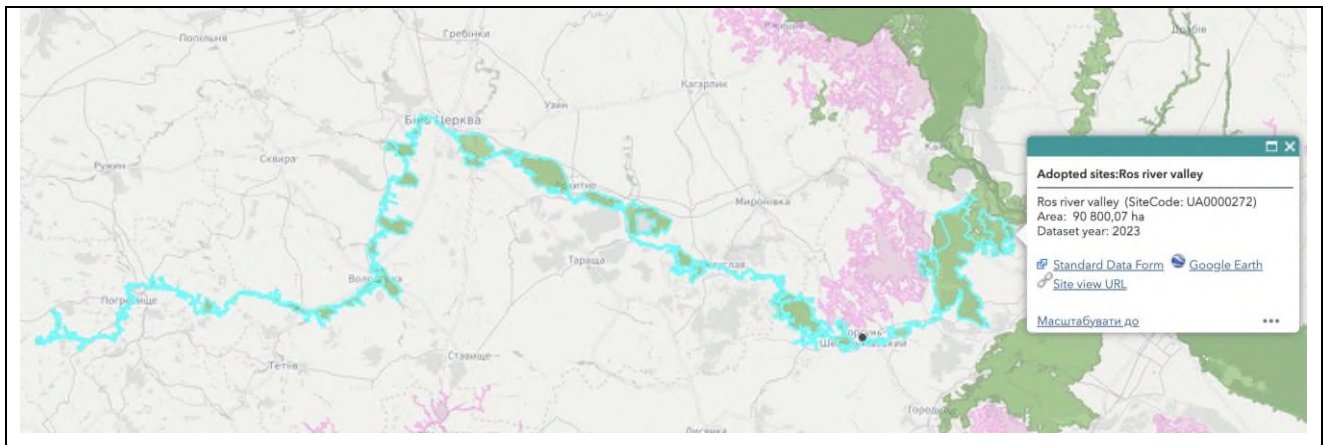


Рис. 3.1. Загальний вигляд об'єкту Ros river valley (UA0000272)

В межах об'єкту Смарагдової мережі Ros river valley (UA0000272) під охороною Резолюції 4 Бернської конвенції знаходиться 23 типів природних оселищ та Резолюції 6 Бернської конвенції: 3 – рослин; 3 – птахів, 1 – амфібій, 1 – рептилій, 6 – риб та 2 – безхребетних. Всього 39 цінних таксонів. Ще 5 видів рослин і 1 вид безхребетних можуть бути включені до переліку охоронюваних видів в межах смарагдового об'єкту, у випадку підтвердження їх місцеіснування (табл. 3.1).

Характеристика об'єктів Смарагдової мережі

Код території	Назва території	Площа території, га	К-ть видів птахів	К-ть інших видів	К-ть оселищ	Всього цінних одиниць	Біорегіон(и)
UA0000272	Ros river valley	90 800,07	3	13	23	39	CON (континентальний) STE (степовий)

Окремі квартали та виділи Філії «Корсунь-Шевченківське лісове господарство» ДП «Ліси України» включено до об'єкту Смарагдової мережі Ros river valley (UA0000272), а саме: Михайлівського лісництва – кв. 1-88, 107, 109-119 57 та Софіївського лісництва кв. 1-96 (рис. 3.2). Водночас, розташування кварталів Михайлівського та Софіївського лісництв в межах Ros river valley (UA0000272) буде уточнено при проведенні наступного лісовпорядкування.

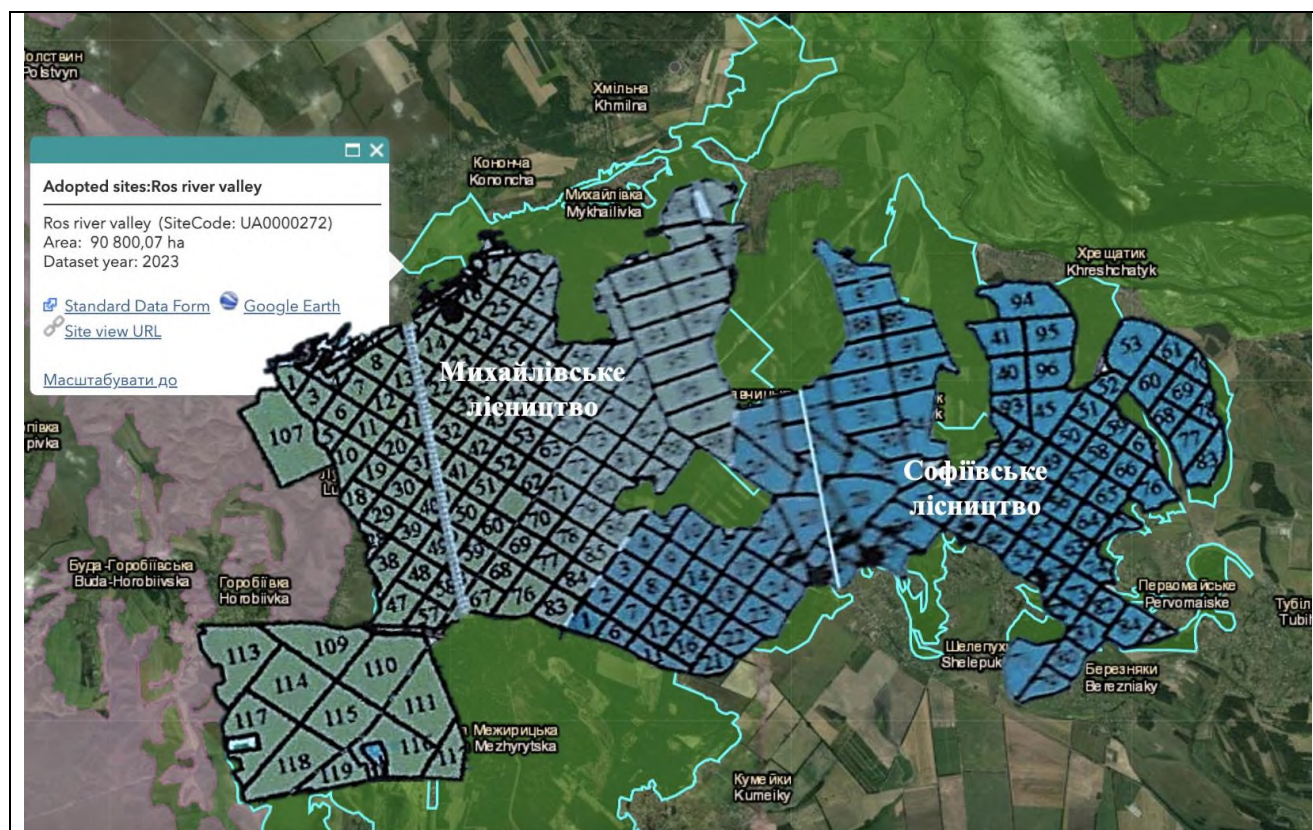


Рис. 3.2. Лісовий фонд Філії «Корсунь-Шевченківське лісове господарство» ДП «Ліси України» відносно об'єкту Смарагдової мережі Ros river valley (UA0000272)

В межах *Ros river valley (UA0000272)* знаходяться об'єкти природно-заповідного фонду (ПЗФ):

Іхтіологічний заказник місцевого значення «Роський», площею 120 га. Природоохоронний об'єкт створений 21.11.1984 р. рішенням Черкаської облради № 354. Заказник займає акваторію від гирла р. Рось до с. Межиріч. Це єдиний іхтіологічний заказник на р. Рось. Під охороною знаходиться ділянка для відновлення і розмноження цінних видів риб: судака, ляща, сома, білизни, сазана, плітки та інших.

Ландшафтний заказник місцевого значення «Михайлівський», площею 21,0 га. Природоохоронний об'єкт створено рішенням Черкаського облвиконкому від 11.03.1979 року № 136. До меж заказника входить кв. 43 вид. 1-4 Михайлівського лісництва.

Заповідне урочище місцевого значення «Перуни», площею 2,0 га. Як об'єкт природно-заповідного фонду його було створено рішенням Черкаської облради у 03.07. 2002 році №2-8 для охорони ділянки старого складного субору з віковими дубами і соснами та рідкісними еталонними асоціаціями.

Заповідне урочище знаходиться в кварталі 82 вид. 3 (1) Михайлівського лісництва.

Ботанічна пам'ятка природи «Вікові дуби», площею 1,3 га. Об'єкт створено рішенням Черкаської облради від 21.11.84 р. № 354 і знаходиться в кв. 56 вид. 1 Михайлівського лісництва.

Ботанічна пам'ятка природи «Ділянка вікових дубів», площею 0,7 га. Об'єкт створено рішенням Черкаської облради від 21.11.1984 р. № 354 і знаходиться в кв. 46 вид. 9 (кв. 46 вид. 4) Михайлівського лісництва.

Ботанічна пам'ятка природи «Дубина», площею 8,0 га. Статус отриманий рішенням Черкаської облради від 25.05.1990 р. № 95 і входить до кв. 35 вид. 10 Софіївського лісництва.

Території Філії «Корсунь-Шевченківське лісове господарство» ДП «Ліси України» частково перехрещуються із об'єктом Смарагдової мережі Ros

river valley (UA0000272) – Долина річки Рось, а саме: в Михайлівському лісництві – кв. 1-88, 107, 109-119 57 і Софіївському лісництві 1-96.

Об'єкт Смарагдової мережі Ros river valley (UA0000272) займає площу 90 800,07 га, де під охороною Конвенції про охорону флори і фауни та природних середовищ існування в Європі (Бернська конвенція) знаходиться 39 таксонів, з них 23 природних оселища, 3 види рослин і 13 – тварин.

Територія зайнята Смарагдовим об'єктом Ros river valley (UA0000272) включає об'єкти природно-заповідного фонду (ПЗФ): іхтіологічний заказник місцевого значення «Роський»; ландшафтний заказник місцевого значення «Михайлівський» (кв. 43 вид. 1-4 Михайлівського лісництва), заповідне урочище місцевого значення «Перуни» (кв. 82 вид. 3 (1) Михайлівського лісництва); ботанічна пам'ятка природи «Вікові дуби» (кв. 56 вид. 1 Михайлівського лісництва); ботанічна пам'ятка природи «Ділянка вікових дубів» (кв. 46 вид. 9 (кв. 46 вид. 4) Михайлівського лісництва) та ботанічна пам'ятка природи «Дубина» (кв. 35 вид. 10 Софіївського лісництва).

Проаналізувавши відведені для планованої діяльності ділянки Філії «Корсунь-Шевченківське лісове господарство» ДП «Ліси України» встановлено, що квартали і виділи, зайняті об'єктами ПЗФ в межах Смарагдового об'єкту Ros river valley (UA0000272) виключені із фонду рубок головного користування і планована діяльність на цих територіях проводиться не буде.

Відповідно, планована діяльність не створює загрози для компонентів смарагдового об'єкту Ros river valley (UA0000272) і оцінюється в межах екологічно допустимого.

4. Характеристика природних оселищ на території

Цінність для збереження оселищ визначених Резолюцією 4 Постійного комітету Бернської конвенції є одним із критеріїв виділення території Смарагдової мережі.

Лісові масиви Філії «Корсунь-Шевченківське лісове господарство» ДП «Ліси України» в окремих виділах і кварталах розташовано на території об'єкту Смарагдової мережі Ros river valley (UA0000272).

Усі об'єкти розташовані в континентальному біогеографічному регіоні.

На території об'єкту охороняється 23 природних оселищ.

Із них, біотопи континентальних водойм, що об'єднують угруповання вкорінених або вільноплаваючих рослин з вегетативними і генеративними органами, зануреними у товщу води, або плаваючими на її поверхні.

Ценози переважно монодомінантні. Серед підтипів біотопу представлені наступні:

C1.223 : Вільноплаваючі скупчення *Stratiotes aloides*;

C1.224 : Вільноплаваючі колонії пухирників (*Utricularia australis* та *Utricularia vulgaris*).

C1.225 : Вільноплаваючі килимки *Salvinia natans*;

C1.32 : Вільноплаваюча рослинність евтрофних водойм;

C1.33 : Вкорінена занурена рослинність евтрофних водойм;

C1.3411 : Угруповання водяних жовтеців на мілководдях;

C1.3413 : Зарості *Hottonia palustris* на мілководдях.

Поширені в мезотрофних, мезоевтрофних та евтрофних водоймах з повільною або відсутньою течією. Приурочені переважно до мілководь водойм з незначною глибиною води (50–100 см) та мулистими донними відкладами. На ділянках зі значною глибиною та у водоймах зі швидкою течією формуються розріджені ценози. Приурочені, здебільшого, до мулистих, рідше піщаних, чи торф'янистих донних відкладів з високим (рідше помірним) вмістом органічних та азотистих сполук. Представлені трьома ярусами, з яких найбільше

розвинутий підводний та наводний. Надводний формується рідко, він розріджений, складений повітряно-водними видами.

Найбільше за площею природне оселище типу С1.223 : Вільноплаваючі скупчення *Stratiotes aloides* займає площу 100 га, решта займають незначну площу – від 1 до 77 га.

Репрезентативність - А та В.

Збереженість В-С.

Серед аналогів Зеленої книги України реєструють в мезотрофних та евтрофних водоймах: 135. Угрупування формації альдрованди пухирчастої (*Aldrovandeta vesiculosae*); 137. Угрупування формації водяного горіху плаваючого (*Trapeta natantis*); 139. Угрупування формації водяного жовтецю Ріона (*Batrachieta rionii*) 140. Угрупування формації глечиків жовтих (*Nuphareta luteae*); 143. Угрупування формації куширу донського (*Ceratophylleta tanaitici*); 144. Угрупування формації куширу напівзануреного (*Ceratophylleta submersi*); 145. Угрупування формації латаття білого (*Nymphaeeta albae*); 146. Угрупування формації латаття сніжно-білого (*Nymphaeeta candidae*); 150. Угрупування формації плавуну щитолистого (*Nymphoideta peltatae*); 153. Угрупування формації рдесника альпійського (*Potamogetoneta alpini*); 154. Угрупування формації рдесника довгого (*Potamogetoneta praelongi*); 155. Угрупування формації рдесника сарматського (*Potamogetoneta sarmatici*); 156. Угрупування формації рдесника туполистого (*Potamogetoneta obtusifolii*); 158. Угрупування формації ряски горбатой (*Lemneta gibbae*); 159. Угрупування формації сальвінії плаваючої (*Salvinieta natantis*).

С2.27: Мезотрофна рослинність швидких водотоків;

С2.28 : Евтрофна рослинність швидких водотоків.

Біотоп формують маловидові одно- та двоярусні угруповання, утворені вкоріненими видами рослин та розміщені уздовж головного русла в проточних водах струмків, каналів, річок (переважно в середній та нижній течії) та у постійних чи тимчасових водоймах з проточною водою. У них переважають види, занурені в товщу води (або частково плаваючі на поверхні), які

утворюють мозаїчні угруповання. Аспект і структура рослинності залежить в значній мірі від характеру річкового ложа, форми берегової смуги та сили течії. Характер рослинності може істотно змінюватись також протягом року, в залежності від рівня води й швидкості течії і може як повністю покривати поверхню водного плеса, так і тривалий час (у разі піднесення рівня води) повністю знаходитись під водою. Ценози поширені в мезотрофних та мезоевтрофних водоймах зі слабкислою, чи нейтральною реакцією води та приурочені здебільшого до мулисто-піщаних, рідше піщаних, чи кам'янистих, донних відкладів водойм.

Аналоги в UkrBiotop: C:1.222 Евгідатофітові угруповання водойм зі швидкою течією з *Batrachium fluitans* (частково).

Аналоги в Зеленій книзі України: частково 138. Угруповання формації водяного жовтецю плаваючого (*Batrachietta fluitantis*).

Площа 1 га для біотопа C2.28 і 70 га для біотопа C2.27.

Репрезентативність В-С.

Збереженість В-С.

C 2.33 : Мезотрофна рослинність повільно текучих водотоків. Занурені і плаваючі угруповання водних рослин (еугідрофітів);

C2.34 : Евтрофна рослинність повільно текучих водотоків.

Біотопи об'єднують угруповання вкорінених рослин з вегетативними і генеративними органами, зануреними у товщу води або плаваючими на її поверхні. Ценози поширені в мезотрофних, мезоевтрофних та евтрофних водотоках, переважно із повільною течією. На ділянках із значною глибиною та у водотоках зі швидкою течією формуються розріджені ценози. Найбільш виражений підводний і наводний яруси. Надводний зазвичай не формується. Лише у прибережній смузі можуть траплятись поодинокі повітряно-водні види. В рукавах, заводях, захищених від вітру місцях з'являються *Lemna minor*, *Salvinia natans* та *Spirodela polyrrhiza*.

Загрози для природного оселища типів С2.33 та С2.34 пов'язані зі зміною гідрологічного режиму водойм, забруднення та евтрофізація водотоків, зарегулюванням заплав, експансією інвазійних видів рослин.

Аналоги в UkrBiotop: С1.1 Плаваючі на поверхні і в товщі води гідрофіти; С:1.2 Прикріплені до дна макрофіти (евгідатофіти); С:1.3 Вкорінені макрофіти з плаваючими на поверхні води листям (аерогідатофіти).

Аналоги в Зеленій книзі України – відсутні.

Площа 17 га - С2.33 та 77 га - С2.34.

Репрезентативність В.

Збереженість А.

D5.2 : Зарості крупних осокових переважно без застою води

Біотоп приурочений до тривалозаливних рівнинних заболочених ділянок. Рівень води протягом року знаходиться вище поверхні ґрунту. Характерний вигляд біотопу надають купинні осоки-домінанти. У зв'язку зі слабшою ценозоутворюючою стратегією осок-домінантів, видовий склад багатший, ніж у ценозів, сформованих кореневищними осоками. Залежно від ступеня зволоження можуть траплятись види з різною екологічною амплітудою – від гідрофітів до мезотрофних лучних видів.

Загрозою для цього типу оселища є зміна гідрологічного режиму, заростання та осушування стариць, евтрофізація водойм, торфорозробка, надмірна господарська діяльність, зокрема, риборозведення.

Аналог в UkrBiotop: D:2.111 Осокові угруповання, що характеризуються неоднорідністю мікрорельєфу.

Аналоги в Зеленій книзі України відсутні.

Площа 0,5 га.

Репрезентативність С.

Збереженість С.

E1.11 : Євро-сибірські угруповання на уламках скель

Біотопи формуються на крутих обривистих схилах щільних карбонатних відкладів висотою до 100 м. Породи представлені вапняками, сланцями,

аргілітами, алевролітами, гіпсами та пісковиками, нашарування яких має складну структуру, порушену вертикальними тріщинами, горизонтальними полицьками, де накопичується дрібнозем або ґрунти типу “рендзини”. Характерними є ерозійно-денудаційні процеси, що протидіють формуванню ґрунту. В таких аридних термофільних сухих бідних умовах формується специфічний набір синтаксонів і трапляються види, характерні для південніших регіонів.

Аналоги в UkrBiotop: Н:2.11 Хазмофітні біотопи на базифітних карбонатних відслоненнях *Sedo albi Veronicion dillenii* Korneck 1974; Н:2.12 Біотопи стрімких схилів відслонень щільних карбонатних порід палеозою-кайнозою.

Аналоги в Зеленій книзі України: *Asplenieta trichomanis*; *Sedo-Scleranthetea*, *Festuco-Brometea*, *Verrucarietea nigrescentis*, *Collematetea cristati*.

Площа 5 га.

Репрезентативність В.

Збереженість С.

E1.2 : Багаторічні трав'яні кальцифітні угруповання та степи

Біотопи поширені переважно у степовій зоні – основний тип степів, поширений на плакорах та схилах різних форм рель'єфу – балок, долин, ярів тощо. В лісостеповій зоні – дуже рідко на досить крутих схилах південної експозиції.

Аналоги в UkrBiotop: Е:2.131 Передгірські справжні різнотравно-ковилові степи

Аналоги в Зеленій книзі України 85. Угруповання формації калофаки волзької (*Calophaseta wolgaricae*); 36. Угруповання формації карагани скіфської (*Caraganeta scythicae*); 87. Угруповання формації ковили Браунера (*Stipeta braunerii*); 88. Угруповання формації ковили волосистої (*Stipeta capillatae*); 92. Угруповання формації ковили Залеського (*Stipeta zalesskii*); 94. Угруповання формації ковили Лессінга (*Stipeta lessingiana*); Угруповання формації ковили найкрасивішої (*Stipeta pulcherrimae*); 97. Угруповання формації ковили

понтійської (*Stipeta ponticae*); 99. Угруповання формації ковили української (*Stipeta ucrainicae*); 101. Угруповання формації мигдалю низького (*Amygdaleta nanae*); 103. Угруповання формації пирію ковилолистого (*Elytrigieta stipifoliae*).

Площа 10 га.

Репрезентативність В.

Збереженість В.

E1.9 : Незімкнуті несередземноморські сухі ацидофільні й нейтрофільні трав'яні угруповання .

Незімкнуті некальцефільні, переважно піщані, угруповання. Проективне покриття 30-70 %. Домінантами в різних підтипах можуть бути *Agrostis spp.*, *Calamagrostis epigeios*, *Corynephorus canescens*, *Cladonia spp.*, *Cetraria spp.*, *Festuca beckeri*, *Festuca polesica*. Характерними є *Ceratodon purpureus*, *Corispermum nitidum*, *Euphorbia seguierana*, *Jasione montana*, *Kochia laniflora*, *Koeleria glauca s. l.*, *Rumex acetosella*, *Salix rosmarinifolia*, *Sedum acre*, *Spergula morisonii*, *Stipa borysthena*, *Syntrichia ruralis*, *Teesdalia nudicaulis*, *Thymus serpyllum*.

Аналоги в Зеленій книзі України і UkrBіотоп – відсутні.

Площа 50 га.

Репрезентативність А.

Збереженість А.

E2.2 : Рівнинні та низькогірні сінокісні луки.

Мезофітні і ксеромезофітні переважно заплавні луки, що формуються найчастіше на рівнинних та злегка підвищених ділянках центральної частини річкових заплів, рідше на рівнинних ділянках прируслової або на рівнинних та підвищених ділянках притерасної заплави, які слабо та нетривало заливаються повеневими водами. Дуже рідко поза заплавами у верхніх та середніх частинах пологих схилів терас річкових долин. Приурочені до ділянок з дерновими або лучними суглинистими та супіщаними ґрунтами, збагаченими на поживні речовини, у позазаплавних умовах – на ділянках із дерново-підзолистими,

рідше дерновими супіщаними ґрунтами в умовах сінокісного або рідше комбінованого використання.

Загрози: переведення сіножатей у пасовища та орні землі, зміна гідрологічного режиму внаслідок гідробудівництва, припинення традиційного менеджменту з наступним заростанням деревно-чагарниковою рослинністю.

Аналоги в UkrBiotop: E:1.22 Луки на багатих дерново-глейових, лучних ґрунтах.

Аналоги в Зеленій книзі України - відсутні.

Площа 5 га.

Репрезентативність А.

Збереженість А.

F9.1 : Прирічкові чагарники.

Чагарникові зарості широколистяних верб, наприклад, *Salix pentandra*, біля річок. Також зарості *Alnus spp.* та вузьколистих верб, наприклад, *Salix elaeagnos*, якщо вони менше 5 метрів заввишки. Прирічкові чагарники *Hippophaë rhamnoides* та *Myricaria germanica*. За виключенням берегів річок, де домінують більш високі вузьколисті верби *Salix alba*, *Salix purpurea*, *Salix viminalis*, які розглядаються як лісові оселища.

Загрози для біотопу пов'язані зі зміною гідрологічного режиму (меліорація, будівництво дамб, зниження рівня ґрунтових вод), розчистка берегів, вирубування прибережної смуги та експансія інвазивних видів рослин.

Аналоги в UkrBiotop: G:1.115 Вербові зарості на заплавах річок.

Аналоги в Зеленій книзі України – відсутні.

Площа 3 га.

Репрезентативність А.

Збереженість А.

G1.11 : Прирічкові вербові ліси;.

Угруповання сформовані видами дерев, які здатні витримувати часте і тривале затоплювання поверхневими або ґрунтовими водами. Одним з основних факторів їх розвитку є значне щорічне відкладення седименту, яке

відбувається внаслідок весняних повеней. Біотопи формуються на важких, багатих на поживні речовини, глибокосуглинистих мулувато-болотних або супіщаних дерново-глейових ґрунтах, переважно по берегах великих рівнинних річок, у заплавах.

Загрозами для біотопу є зміна гідрологічного режиму (меліорація, будівництво дамб, зниження рівня ґрунтових вод), господарська діяльність людини та експансія інвазивних видів рослин, поширення насаджень тополі гібридної.

Аналоги в UkrBiotop: G:1.111 Довгозаплавні вербняки з *Salix alba*; G:1.112 Короткозаплавні вербняки з *Salix alba*; G:1.1123 Осокорники з *Populus alba*, *Populus nigra*.

Аналоги в Зеленій книзі України відсутні.

Площа 55 га.

Репрезентативність А.

Збереженість А.

G1.A1 : Ліси *Quercus* – *Fraxinus* – *Carpinus betulus* на евтрофних і мезотрофних ґрунтах.

Дубово-ясенєво-грабові ліси на евтрофних і мезотрофних ґрунтах. Атлантичні, середньоєвропейські та східноєвропейські ліси з домінуванням *Quercus robur* або *Quercus petraea*, на евтрофних або мезотрофних ґрунтах, із зазвичай рясним і багатовидовим трав'яним та чагарниковим ярусами. Часто присутній *Carpinus betulus*. Вони утворюються за умови надто сухого клімату або на ґрунтах, надто вологих або надто сухих для бука або внаслідок лісового менеджменту, сприятливого для дубу.

Аналоги в UkrBiotop: G:1.216. Кленово-липово-дубові ліси Лівобережжя України, G:1.234 Липово-кленові ліси на стрімких схилах.

Аналоги в Зеленій книзі України: 20. Угрупування звичайнодубових лісів (*Querceta roboris*) з домінуванням у травостої осоки кореневищної (*Carex rhizina*); 22. Угрупування звичайнодубових лісів (*Querceta roboris*) з домінуванням у травостої цибулі ведмежої (*Allium ursinum*); 23. Угрупування

звичайнодубових лісів деренових (*Querceta (roboris) cornosa (maris)*) та польовокленово–звичайнодубових лісів деренових (*Acereto (campestris)–Querceta (roboris) cornosa (maris)*)).

Площа 9 га.

Репрезентативність В.

Збереженість А.

G3.4232 : Сарматські ліси степової зони з *Pinus sylvestris*.

Континентальні ксерофітні бори, поширені на борових терасах річок лісостепової та степової зон. Приурочені до вершин та схилів піщаних дюн та локальних підвищень, що тягнуться у вигляді горбистих пасм з піщаними слабопідзолистими та дерново-слабопідзолистими легкими, слабозакріпленими ґрунтами, бідними на поживні речовини, переважно із нейтральною реакцією ґрунтового розчину.

Аналоги в UkrBiotop: G:2.216 Соснові ліси континентальні з остепненим травостоєм.

Аналоги в Зеленій книзі України відсутні.

Площа 15 га.

Репрезентативність В.

Збереженість А.

НЗ.1 : Кислі силікатні внутрішньоконтинентальні скелі.

Біотопи характерні для верхнього гірського, субальпійського та альпійського поясів, тобто в умовах холодного і прохолодного клімату, достатнього атмосферного зволоження. Розвиваються на кислих, силікатних, щільних відслоненнях. Загрози: осушувальна меліорація, суцільні рубки, пожежі; зменшення рівня води на оліготрофних болотах веде до утворення сирих соснових лісів.

Загрозами для природних оселищ є розробка кар'єрів, рекреаційне навантаження, нерегульований пішохідний та екстремальний туризм.

Аналоги в UkrBiotop і Зеленій книзі України відсутні.

Площа 5 га.

Репрезентативність А.

Збереженість А.

X18 : Степи, що заростають лісом.

Біотоп займає вирівняні ділянки та некруті (до 25°) схили різної експозиції, найчастіше південні та східні, південно-східні, рідше на західних, північно-східних, але не північної експозиції, на вершинах та прилеглих схилах кримських яйл, по долинах спускається до висоти 500 м н.р.м.

Загрози: надмірний випас, штучне лісорозведення, рекреація, забудова.

Аналоги в UkrBiotop: степові угруповання на добре розвинутих чорноземових ґрунтах високих яйл; Е:2.1421 Біотопи дернинних типчаково-ковилкових степів низьких яйл; Е:2; Е2.143 Біотопи лучних степів нижнього поясу.

Анологи в Зеленій книзі України: 89. Угруповання формації ковили вузьколистої (*Stipeta tirsae*).

Площа 10 га.

Репрезентативність А.

Збереженість В.

X35 Континентальні піщані дюни.

Біотопи формуються на безлісних підвищених ділянках піщаних терас крупних річок, а також на алювіальних відкладах в заплавах річок, де приурочені переважно до підвищених елементів рельєфу – високих грив та гряд, у найбільш підвищеній прирусловій частині заплав можуть траплятися і на рівнинних ділянках. Найбільші площі займають на піщаних аренах нижнього Дніпра. Приурочені до дернових, піщаних та пилувато-піщаних, в умовах лісової зони дещо опідзолених, ґрунтів з нейтральною або слаболужною реакцією ґрунтового розчину та низьким умістом поживних речовин.

Аналоги в UkrBiotop: Е:3.13 Угруповання псамофітного різнотрав'я; Е:3.21 Псамофітні угруповання азонального типу борових терас рік з дернинними злаками; Е:3.22 Псамофітні угруповання азонального типу, домінанти яких не мають дернин.

Аналоги в Зеленій книзі України: 91. Угрупування формації ковили дніпровської (*Stipeta borysthenicae*); 114. Угрупування формації золотобороднику цикадового (*Chrysopogoneta gryllis*).

Площа 30 га.

Репрезентативність А.

Збереженість В.

Рослинні асоціації, занесені до Зеленої книги України в межах об'єкту Смарагдової мережі Ros river valley (UA0000272), представлені при характеристиці природних оселищ.

Праліси, квазіпраліси та природні ліси на території Філії «Корсунь-Шевченківське лісове господарство» ДП «Ліси України» та в його кварталах, що входять до Ros river valley (UA0000272) – відсутні.

Репрезентативність синтаксонів рослинних угруповань та асоціацій різниться, через різноманітність біотопів регіону. Зокрема, найвищі показники реєстрували в флористично багатих дубових (*Aceri tatarici-Quercetum roboris*) угрупованнях – 0,64, найнижчі в долинах річок – 0,45. Низька репрезентативність властива асоціаціям болотної рослинності, а висока – навпаки – лісовим синтаксонам, що пояснюється різним рівнем фрагментарності, частотою зустрічності та флористичним насиченням екоотопів.

В Ros river valley (UA0000272) реєструють 23 типи природних оселищ під охороною Резолюції 4 Бернської конвенції, серед яких найбільші площі займає біотоп типу С1.223 : Вільноплаваючі скупчення *Stratiotes aloides* (100 га). Із угруповань Зеленої книги України найпоширеніші наступні: 135. Угрупування формації альдрованди пухирчастої (*Aldrovandeta vesiculosae*); 138. Угрупування формації водяного жовтецю плаваючого (*Batrachieta fluitantis*); 137. Угрупування формації водяного горіху плаваючого (*Trapa natantis*); 139. Угрупування формації водяного жовтецю Ріона (*Batrachieta rionii*) 140. Угрупування формації глечиків жовтих (*Nupharetta luteae*); 143. Угрупування формації куширу донського (*Ceratophylleta tanaitici*);

144. Угруповання формації куширу напівзануреного (*Ceratophylleta submersi*);
145. Угруповання формації латаття білого (*Nymphaeeta albae*);
146. Угруповання формації латаття сніжно-білого (*Nymphaeeta candidae*);
150. Угруповання формації плавуну щитолистого (*Nymphoideta peltatae*);
153. Угруповання формації рдесника альпійського (*Potamogetoneta alpini*);
154. Угруповання формації рдесника довгого (*Potamogetoneta praelongi*);
155. Угруповання формації рдесника сарматського (*Potamogetoneta sarmatici*); 156. Угруповання формації рдесника туполистого (*Potamogetoneta obtusifolii*); 158. Угруповання формації ряски горбатої (*Lemneta gibbae*);
159. Угруповання формації сальвінії плаваючої (*Salvinieta natantis*).

Цінні природні оселища та рослинні угруповання Зеленої книги України зосереджено в об'єктах ПЗФ, що включено до Смарагдової мережі *Ros river valley* (UA0000272). На цих ділянках планована діяльність проводитися не буде.

Лісогосподарська діяльність Філії «Корсунь-Шевченківське лісове господарство» ДП «Ліси України» впливатиме опосередковано та в межах екологічно допустимого на природні оселища із переліку Резолюції 4 Бернської конвенції і рослинні угруповання Зеленої книги України, що знаходяться в межах об'єкту Смарагдової мережі *Ros river valley* (UA0000272).

Планована діяльність загрози для існування і збереження цінних природних оселищ та рослинних угруповань не створює.

Відповідно до частини 5 статті 12 Закону України «Про Червону книгу України», не допускається оприлюднення відомостей про точне місце перебування (зростання) об'єктів Червоної книги України та інших відомостей про них, якщо це може призвести до погіршення умов охорони та відтворення цих об'єктів. З цих позицій, інформація про місця перебування тварин Червоної книги, що є об'єктами незаконного полювання або торгівлі, або про місця зростання рослин Червоної книги України, що є об'єктами незаконного вилучення з природи для комерційних чи утилітарних цілей, є конфіденційною. До зазначеної інформації застосовується частина 8 статті 4 Закону «Про оцінку впливу на довкілля» та частини 9 і 18 «Порядку передачі документації для надання висновку з оцінки впливу на довкілля та фінансування оцінки впливу на довкілля» (постанова Кабінету Міністрів України від 13 грудня 2017 р. № 1026).

5. Рідкісні та зникаючі види рослин і тварин

5.1. Раритетні види рослин

Детальна інформація наведена у звіті з конфіденційною інформацією.

5.2. Раритетні види тварин

Детальна інформація наведена у звіті з конфіденційною інформацією.

**6. Оцінка можливого впливу планованої діяльності
Філії «Корсунь-Шевченківське лісове господарство» ДП «Ліси України» на
компоненти середовища та біоти об'єкта Смарагдової мережі
Ros river valley (UA0000272)**

Дослідження до початку провадження планованої діяльності проводили для встановлення наявності видів та оселищ, занесених у список, що підлягають охороні в об'єкті Смарагдової мережі Ros river valley (UA0000272) і вивчення потенційного впливу від планованої діяльності, відповідно до отриманого Висновку з оцінки впливу на довкілля від 05.04.2024 року № 21/01-5327/1 планованої діяльності Філії «Корсунь-Шевченківське лісове господарство» Державного спеціалізованого господарського підприємства «Ліси України» «Використання лісових ресурсів у порядку проведення рубок головного користування та суцільних санітарних рубок на території лісового фонду філії «Корсунь-Шевченківське лісове господарство» ДП «Ліси України»».

Проведення суцільних санітарних рубок буде здійснюватися з дотриманням Санітарних правил в лісах України, затверджених Постановою КМ України від 27 липня 1995 р. № 555, щодо збереження біорізноманіття, розробки в першу чергу пошкоджених та всихаючих насаджень.

Усі заходи у межах планованої діяльності підприємства здійснюватимуться із врахуванням Законів України «Про Червону книгу України», «Про природно-заповідний фонд» на основі основних положень «Лісового кодексу України», «Правил рубок головного користування», «Санітарних правил в лісах України», «Настанов із лісового насінництва» та ін. настанов і рекомендацій.

Відповідно до вимог наказу Правил рубок головного користування затверджених наказом Державного комітету лісового господарства України від 23.12.2009 № 364 зареєстрованого в Міністерстві юстиції України 26 січня 2010 року за № 85/17380 Філія «Корсунь-Шевченківське лісове господарство» ДП

«Ліси України» під час заготівлі деревини не буде рубати та пошкоджувати дерева і чагарники, занесені до Червоної книги України, насінників, плюсових та інших дерев, що мають виняткове значення для збереження біорізноманіття.

Спеціальне використання лісових ресурсів, зокрема здійснення рубок головного користування, які є частиною планованої діяльності підприємства будуть проводитися відповідно до «Порядку спеціального використання лісових ресурсів», затвердженого постановою Кабінету Міністрів України від 23 травня 2007 року №761, і «Правил рубок головного користування», затверджених наказом Державного комітету лісового господарства України від 23.12.2009 року № 364 та внесеними відповідними змінами і доповненнями.

Інші види рубок, зокрема, рубки формування та оздоровлення лісів, санітарні рубки будуть здійснюватися відповідно до «Правил поліпшення якісного складу лісів», затверджених постановою Кабінету Міністрів України від 12 квітня 2007 р. № 724, «Санітарними правилами в лісах України», затверджених постановою Кабінету Міністрів України від 27 липня 1995 р. № 555 із змінами внесеними згідно постанови Кабінету Міністрів України від 26 жовтня 2016 р. № 756 та іншими затвердженими змінами і доповненнями.

Комплекс лісосічних робіт, включаючи підготовку лісосік до рубки, буде проводитися способами, які виключають або обмежують негативний вплив на стан лісів та їх відтворення. Переміщення лісозаготівельної та допоміжної техніки здійснюватиметься відповідно до технологічних карт за наміченими маршрутами і підготовленими волоками з урахуванням збереження життєздатного підросту.

Під час проведення планованої діяльності (здійснення усіх видів рубок) заборонено вирубування та пошкодження: цінних і рідкісних дерев та чагарників, занесених до Червоної книги України; насінників і плюсових дерев, а також дерев з гніздами рідкісних видів птахів, занесених до Червоної книги України, дуплястих та найстаріших дерев (Стаття 19. Закону України Про Червону Книгу України; п. 1.3 «Правила рубок головного користування» Наказ

ДКЛГ України №364 від 23.12.2009; Стаття 70. Лісового Кодексу України) та інші зміни і доповнення до вказаних нормативних документів.

Лісосіки з наявністю життєздатного підросту, який забезпечує лісовідновлення, та лісосіки, що проектуються для паросткового поновлення будуть розробляються переважно з 1 жовтня по 1 квітня.

За результатами проведених польових науково-дослідних робіт у межах території планованої діяльності не виявлено види флори та фауни, занесені до Червоної книги і до переліку рідкісних та зникаючих видів (додаток 1, 2 і 3 Бернської Конвенції та з додатку 1 Резолюції №6 (1998). За умови, якщо такі будуть виявлені під час відводів або ж безпосереднього проведення рубок головного користування вони повинні бути збережені згідно чинного Законодавства.

Ділянки із виявленими раритетними видами та угрупованнями виключені із фонду рубок головного користування.

Виявлені при наступних фітосозологічних дослідженнях місцезростання раритетних видів, що знаходяться за межами природно-заповідних об'єктів, буде виключено з фонду головного користування та в подальшому буде проводитися моніторинг щодо стану популяцій раритетних видів для уникнення негативного впливу.

Планована діяльність, яка включає заходи із поліпшення санітарного стану лісів у межах лісового фонду передбачає переважно проведення суцільних санітарних рубок. Суцільні санітарні рубки зосереджено переважно у насадженнях сосни звичайної, яка характеризується незадовільним станом, пошкодженням стовбуровими шкідниками та всиханням, не матиме значного негативного впливу на об'єкти природно-заповідного фонду, рослинний і тваринний світ.

Заходи спрямовані на запобігання, відвернення, уникнення, зменшення, усунення значного негативного впливу на об'єкти тваринного світу під час провадження планованої діяльності, будуть проведені відповідно до вимог статей 9, 37, 39, 40 Закону України «Про тваринний світ» та буде забезпечено:

- збереження умов існування видового і популяційного різноманіття тваринного світу в стані природної волі;
- недопустимість погіршення середовища існування, шляхів міграції та умов розмноження диких тварин;
- збереження цілісності природних угруповань диких тварин;
- запобігання загибелі тварин під час здійснення лісгосподарських, лісозаготівельних та інших робіт;
- надання допомоги тваринам у разі захворювання, загрози їх загибелі під час стихійного лиха і внаслідок надзвичайних екологічних ситуацій;
- охорону середовища існування, умов розмноження і шляхів міграції тварин;
- недоторканість ділянок, що становлять особливу цінність для збереження тваринного світу;
- розроблення і здійснення заходів, які будуть забезпечувати збереження шляхів міграції тварин;
- охорону нор, хаток, лігв, мурашників, бобрових загат та інших житл і споруд тварин, місць токування, линьки, гніздових колоній птахів, постійних чи тимчасових скупчень тварин, нерестовищ, інших територій, що є середовищем їх існування та шляхів міграції.

У період масового розмноження диких тварин, з 1 квітня до 15 червня буде заборонено проведення робіт та заходів, які є джерелом підвищеного шуму та неспокою (пальба, проведення вибухових робіт, санітарних рубок лісу, проведення ралі та інших змагань на транспортних засобах, за винятком режиму передбаченого в умовах воєнного стану).

У разі виявлення місць гніздування птахів, відповідно до Санітарних правил в лісах України «Щодо заборони здійснення заходів з поліпшення санітарного стану лісів навколо місць гніздування хижих птахів, занесених до Червоної книги України та чорного лелеки, токовищ глухарів, тетеруків», буде заборонено здійснення заходів з поліпшення санітарного стану лісів навколо місць гніздування птахів, занесених до Червоної книги України, в радіусі: до

500 метрів – для хижих птахів; 1000 метрів – чорного лелеки; 300 метрів – токовищ глухарів і тетеруків.

Відповідно до заходів охорони, наведених в Червоній книзі України (2009) для видів орнітофауни передбачено виявлення та охорону гнізд птахів та гніздових ділянок, для фауни – виявлення і охорону місць перебування та розмноження, а також моніторинг за станом популяцій.

У разі виникнення стихійного лиха та надзвичайних екологічних ситуацій, які загрожують існуванню тварин, Філія «Корсунь-Шевченківське лісове господарство» ДП «Ліси України» відповідно до вимог Закону України "Про зону надзвичайної екологічної ситуації", Закону України «Про тваринний світ» та інших нормативно-правових актів будуть надавати допомогу диким тваринам і негайно інформувати про це центральний орган виконавчої влади, що реалізує державну політику у сфері охорони навколишнього природного середовища.

У разі дотримання всіх рекомендацій та чинного законодавства вплив від передбачених рубок на об'єкти природно-заповідного фонду та об'єкти Смарагдової мережі здійснюватися не буде.

Вплив джерел та видів можливого впливу планованої діяльності на природні оселища, представників рослинного і тваринного світу, що знаходяться під охороною Резолюцій 4 та 6 Бернської конвенції, Червоної книги України та інших міжнародних договорів передбачається в межах допустимого.

Очікуваний вплив на довкілля від проведення поступових рубок та суцільних санітарних рубок, що планується здійснювати на території лісового фонду Філії «Корсунь-Шевченківське лісове господарство» ДП «Ліси України», не призведе до суттєвого забруднення чи деградації компонентів довкілля, впливу на цінні природні оселища, рідкісні та зникаючі види флори і фауни в межах об'єкту Смарагдової мережі Ros river valley (UA0000272).

ВИСНОВКИ

1. Звіт післяпроектного моніторингу підготовлено з метою встановлення наявності видів та оселищ, занесених у список, що підлягають охороні в об'єкті Смарагдової мережі Ros river valley (UA0000272) і вивчення потенційного впливу від планованої діяльності на них на виконання Висновку з оцінки впливу на довкілля від 05.04.2024 року № 21/01-5327/1 планованої діяльності Філії «Корсунь-Шевченківське лісове господарство» Державного спеціалізованого господарського підприємства «Ліси України» «Використання лісових ресурсів у порядку проведення рубок головного користування та суцільних санітарних рубок на території лісового фонду філії «Корсунь-Шевченківське лісове господарство» ДП «Ліси України».

2. Із об'єктом Смарагдової мережі Ros river valley (UA0000272) частково перехрещуються території лісового фонду Філії «Корсунь-Шевченківське лісове господарство» ДП «Ліси України», а саме: в Михайлівському лісництві – кв. 1-88, 107, 109-119 57 і Софіївському лісництва – кв. 1-96.

Об'єкт Смарагдової мережі Ros river valley (UA0000272) займає площу 90 800,07 га, де під охороною Конвенції про охорону флори і фауни та природних середовищ існування в Європі (Бернська конвенція) знаходиться 39 таксонів, з них 23 природних оселища, 3 види рослин і 13 – тварин.

Територія зайнята Смарагдовим об'єктом Ros river valley (UA0000272) включає об'єкти природно-заповідного фонду: іхтіологічний заказник місцевого значення «Роський»; ландшафтний заказник місцевого значення «Михайлівський» (кв. 43 вид. 1-4 Михайлівського лісництва), заповідне урочище місцевого значення «Перуни» (кв. 82 вид. 3 (1) Михайлівського лісництва); ботанічну пам'ятку природи «Вікові дуби» (кв. 56 вид. 1 Михайлівського лісництва); ботанічну пам'ятку природи «Ділянка вікових дубів» (кв. 46 вид. 9 (кв. 46 вид. 4) Михайлівського лісництва) та ботанічну пам'ятку природи «Дубина» (кв. 35 вид. 10 Софіївського лісництва).

3. Під охороною Резолюції 4 Бернської конвенції в Ros river valley (UA0000272) реєструють 23 типи природних оселищ, серед яких найбільші площі займає біотоп типу С1.223 : Вільноплаваючі скупчення *Stratiotes aloides* (100 га).

Із угруповань Зеленої книги України найпоширеніші наступні: 135. Угруповання формації альдрованди пухирчастої (*Aldrovandeta vesiculosae*); 138. Угруповання формації водяного жовтецю плаваючого (*Batrachieta fluitantis*); 137. Угруповання формації водяного горіху плаваючого (*Trapeta natantis*); 139. Угруповання формації водяного жовтецю Ріона (*Batrachieta rionii*); 140. Угруповання формації глечиків жовтих (*Nuphareta luteae*); 143. Угруповання формації куширу донського (*Ceratophylleta tanaitici*); 144. Угруповання формації куширу напівзануреного (*Ceratophylleta submersi*); 145. Угруповання формації латаття білого (*Nymphaeeta albae*); 146. Угруповання формації латаття сніжно-білого (*Nymphaeeta candidae*); 150. Угруповання формації плавуна щитолистого (*Nymphoideta peltatae*); 153. Угруповання формації рдесника альпійського (*Potamogetoneta alpini*); 154. Угруповання формації рдесника довгого (*Potamogetoneta praelongi*); 155. Угруповання формації рдесника сарматського (*Potamogetoneta sarmatici*); 156. Угруповання формації рдесника туполистого (*Potamogetoneta obtusifolii*); 158. Угруповання формації ряски горбатої (*Lemneta gibbae*); 159. Угруповання формації сальвінії плаваючої (*Salvinieta natantis*).

Цінні природні оселища та рослинні угруповання Зеленої книги України в об'єкті Смарагдової мережі Ros river valley (UA0000272) зосереджено в межах об'єктів ПЗФ, де лісогосподарська діяльність проводитися не буде.

Планована діяльність Філії «Корсунь-Шевченківське лісове господарство» ДП «Ліси України» впливатиме опосередковано та в межах екологічно допустимого на природні оселища із переліку Резолюції 4 Бернської конвенції і рослинні угруповання Зеленої книги України, загрози для існування та збереження цінних природних оселищ і рослинних угруповань не створює.

4. Можливий негативний вплив на природні оселища, рослинний і тваринний світ під час проведення рубок головного користування зумовлений шумовими ефектами від роботи технологічного обладнання та автотранспорту, а також присутності людей на технологічних майданчиках. Запобігання негативному впливу від діяльності буде забезпечено дотриманням природоохоронних вимог і допустимих норм.

Список використаних джерел

1. Андрієнко Т. Л., Перегрим М. М. (уклад.). Офіційні переліки регіонально рідкісних рослин адміністративних територій України (довідкове видання). — Київ : Альтерпрес, 2012. — 148 с.
2. Вінніченко Т. С. Рослини України під охороною Бернської конвенції / Вінніченко Т. С. — К.: Хімджест, 2006. - 176 с.
3. Залучення громадськості та науковців до проектування мережі Емеральд (Смарагдової мережі) в Україні / Полянська К. В., Борисенко К. А., Павлачик П. (Pawel Pawlaczyk) та ін. / під ред. д.б.н. А. Куземко. — К., 2017. - 304 с.
4. Кравець П.В., Лакида П.І., Кременецька Є.О., Тищенко В.М., Сагайдак А.В. та ін. Інституційна розбудова лісової сертифікації в Україні. — К.: ННЦІАЕ, 2009. — 250с.
5. Кременецька Є.О., Тищенко В.М., Сагайдак А.В. Методологія підходу щодо збереження ключових помешкань лісових тварин під час проведення рубок лісу // Лісове і мисливське господарство: сучасний стан та перспективи розвитку. Збірник наук. статей учасників міжнародної науково-практичної конференції. — Том 1. — Житомир, 2008. — С. 110 -114.
6. Національний каталог біотопів України / За ред. А.А. Куземко, Я.П. Дідуха, В. А. Онищенко, Я. Шеффера. - К.: ФОП Клименко Ю.Я., 2018. - 442 с.
7. Літопис природи Національного природного парку «Голосіївський» / наук. ред. О. І. Прядко, І. В. Скільський, О. В. Василюк. — Чернівці : Друк Арт, 2023. — Т. XIV (2021). — 176 с.
8. Определитель высших растений Украины / Доброчаєва Д. Н., Котов М. И., Прокудин Ю. Н. и др. — К.: Наукова думка, 1987. — 548 с.
9. Оселищна концепція збереження біорізноманіття: базові документи Європейського Союзу / Ред. О.О. Кагало, Б.Г. Проць. — Львів: ЗУКЦ, 2012. — 278 с.

10. Проектування і збереження території мережі Емеральд (Смарагдової мережі). Методичні матеріали / Кол. авт., під ред. Куземко А. А., Борисенко К. А. – К.: «LAT & K», 2019. – 78 с.

11. Тлумачний посібник оселищ Резолюції №4 Бернської конвенції, що знаходяться під загрозою і потребують спеціальних заходів охорони. Третій проект версії 2015 року. Адаптований неофіційний переклад з англійської / укладачі: А.Куземко, С. Садогурська, К. Борисенко, О. Василюка – К., 2017. – 124 с.

12. Фауна України: охоронні категорії. Довідник / О. Годлевська, В. Різун, Г. Фесенко, Ю. Куцоконь, І. Загороднюк, М. Шевченко, Д. Іноземцева; ред.. О. Годлевська, Г. Фесенко. – Видання друге, перероблене та доповнене. – Київ, 2010. – 80 с.

13. Фесенко Г. В. Птахи фауни України (польовий визначник) / Г.В. Фесенко, А.А. Бокотей. — К., 2002. — 416 с.

14. Червона книга України. Рослинний світ / за ред. Я. П. Дідуха - К.: Глобалконсалтинг, 2009. - 900 с.

15. Червона книга України. Тваринний світ / за ред. І. А. Акімова - К.: Глобалконсалтинг, 2009. - 600 с.

16. Регіональна програма розвитку природно-заповідного фонду Київської області «Київщина заповідна» на 2017-2020 роки (науково-практичний коментар). – Київ: UNCG. – 2017. – 36 с.

17. Знахідки рослин Червоної книги України та Бернської конвенції а НПП «Голосіївський» та його околицях / Онищенко В.А., Прядко О.І., Дацюк В.В. та ін. // Поширення раритетних видів біоти України. 2022, - Вип. 27, Т.1.

СПИСОК ВИКОНАВЦІВ

Доктор біологічних наук, професор
завідувач кафедри екології
Українського державного університету
імені Михайла Драгоманова

A handwritten signature in blue ink, appearing to be 'N.O. Voloshina', written in a cursive style.

Волошина Н.О.

ДОДАТКИ

Додатки надаються у звіті з конфіденційною інформацією.