

**ДЕРЖЛІСАГЕНТСТВО  
ДЕРЖАВНЕ СПЕЦІАЛІЗОВАНЕ ГОСПОДАРСЬКЕ  
ПІДПРИЄМСТВО «ЛІСИ УКРАЇНИ»  
(ДП «ЛІСИ УКРАЇНИ»)**

Філія «Корсунь-Шевченківське лісове господарство»  
вул. Уколова, 3, м. Корсунь-Шевченківський, Черкаська область, 19402, тел. (04735)3-10-35  
e-mail: [korsun-shevchenkivske.lg@e-forest.gov.ua](mailto:korsun-shevchenkivske.lg@e-forest.gov.ua)  
Код ЄДРПОУ відокремленого підрозділу 45101740

**ЗАТВЕРДЖУЮ**

**Директор**

**Філії «Корсунь-Шевченківське лісове господарство»  
ДП «Ліси України»**



**Юрій ПУСТОВОЙТ**

\_\_\_\_\_ 2024 р.

**Звіт**

**за результатами післяпроектного моніторингу впливу на довкілля  
(2024 звітний рік)**

планованої діяльності:

«Використання лісових ресурсів у порядку проведення рубок  
головного користування та суцільних санітарних рубок на території лісового  
фонду філії «Корсунь-Шевченківське лісове господарство»

ДП «Ліси України»

**Філія «Корсунь-Шевченківське лісове господарство»**

**ДП «Ліси України»,**

у відповідності до Висновку з оцінки впливу на довкілля

від 05 квітня 2024р. № 21/01-5327/1

**м. Корсунь-Шевченківський – 2024**

## РЕФЕРАТ

Післяпроектний біомоніторинг є невід'ємним елементом моніторингових досліджень, має на меті виявлення розбіжностей у прогнозованих рівнях впливу на довкілля лісогосподарської діяльності і його зменшення для природоохоронних об'єктів, раритетних видів рослин та тварин, угруповання рослин, природних оселищ та реакцію-відповідь біоти на інтенсивний антропогенний вплив.

**Мета:** дослідження впливу планової діяльності на види та оселища об'єктів Смарагдової мережі; уточнення квартално-видільного переліку ідентифікованих місць зростання, перебування видів тварин та рослин, занесених до Червоної книги України, на місці провадження планованої діяльності та ідентифікація належності лісових територій до пралісів, квазіпралісів і природних лісів на території Філії «Корсунь-Шевченківське лісове господарство» ДП «Ліси України» Черкаської області.

**Для досягнення мети передбачено виконати наступні завдання:**

- дослідити вплив планової діяльності на види та оселища об'єктів Смарагдової мережі;
- уточнити квартално-видільний перелік ідентифікованих місць зростання, перебування видів тварин та рослин, занесених до Червоної книги України, на місці провадження планованої діяльності;
- ідентифікувати ділянки щодо належності лісових територій до пралісів, квазіпралісів і природних лісів.

**Об'єкт дослідження:** біорізноманіття на ділянках планованої діяльності Філії «Корсунь-Шевченківське лісове господарство» ДП «Ліси України», а також суміжних ділянках (100 м по периметру), види тварин і рослин із Червоної книги України та під охороною в об'єктах Смарагдової мережі, праліси, квазіпраліси і природні ліси.

**Предмет дослідження:** видове різноманіття флори та фауни, природні оселища занесені до Резолюцій 4, рідкісні та зникаючі види тварин і рослин, занесені до Резолюції 6 Бернської конвенції в межах об'єктів Смарагдової

мережі, види тварин та рослин, занесені до Червоної книги України; праліси, квазіпраліси і природні ліси.

**Методи дослідження:** польові (флористичні та еколого-популяційні) здійснювалися маршрутно-експедиційним способом; камеральні (ідентифікаційний, обробка гербарних колекцій, ботаніко-географічний, порівняльно-флористичний, картографічний) методи.

Вивчення біорізноманіття у лісах Філії «Корсунь-Шевченківське лісове господарство» ДП «Ліси України» Черкаської області проводилось у вегетаційний сезон 2024 року. У ході складання маршрутних шляхів було проаналізовано таксаційні матеріали, з метою деталізації складу, структури, віку деревостанів, для побудови найбільш доцільних та оптимізованих шляхів обстеження. За матеріалами дослідження складено квартално-видільний перелік місцезнаходження видів флори, фауни, природних оселищ (біотопів) і рослинних угруповань.

## ЗМІСТ

|  |    |
|--|----|
| Вступ  | 5  |
| 1. Характеристика планованої діяльності Філії «Корсунь-Шевченківське лісове господарство» ДП «Ліси України»  | 6  |
| 2. Організація проведення післяпроектного моніторингу  | 9  |
| 3. Результати післяпроектного моніторингу  | 15 |
| 3.1. Дослідження щодо впливу планованої діяльності на види та оселища об'єктів Смарагдової мережі  | 15 |
| 3.2. Квартально-видільний перелік ідентифікованих місць зростання, перебування видів тварин та рослин, занесених до Червоної книги України, на місці провадження планованої діяльності | 42 |
| 3.3. Приналежність лісових територій до пралісів, квазіпралісів і природних лісів та інформація щодо лісовідновлення   | 42 |
| 4. Моніторингові дослідження на ділянках планованої діяльності   | 44 |
| 5. Моніторинг стану ґрунтового покриву репрезентативних виділів після проведення планованої діяльності у Філії «Корсунь-Шевченківське лісове господарство» ДП «Ліси України»           | 46 |
| 6. Моніторинг стану гідрологічного режиму водних об'єктів після проведення планованої діяльності у Філії «Корсунь-Шевченківське лісове господарство» ДП «Ліси України»                 | 48 |
| Висновки   | 50 |
| Список використаних джерел   | 55 |
| Додатки  | 58 |

## Вступ

На етапі провадження планованої діяльності післяпроектний моніторинг є одним із механізмів перевірки реального впливу лісогосподарської діяльності на складові навколишнього середовища, контролю за виконанням визначених екологічних умов провадження планованої діяльності та її виробничих характеристик, що впливають на довкілля.

Моніторинг планованої діяльності на етапі її реалізації має на меті виявлення будь-яких розбіжностей та відхилень у прогнозованих рівнях впливу на довкілля і його зменшення.

Наукове дослідження проведено та підготовлено звіт про науково-дослідну роботу відповідно до положень затвердженого Висновку з оцінки впливу на довкілля від 05.04.2024 року № 21/01-5327/1 планованої діяльності Філії «Корсунь-Шевченківське лісове господарство» ДП «Ліси України» «Використання лісових ресурсів у порядку проведення рубок головного користування та суцільних санітарних рубок на території лісового фонду Філії «Корсунь-Шевченківське лісове господарство» ДП «Ліси України» (реєстраційний номер справи про оцінку впливу на довкілля планованої діяльності 5327) і плану проведення післяпроектного моніторингу.

Післяпроектний моніторинг діяльності Філії «Корсунь-Шевченківське лісове господарство» ДП «Ліси України» здійснювали упродовж періоду провадження планованої діяльності за впливом на види і природні оселища Смарагдової мережі, за видами занесеними до Червоної книги на місці провадження планованої діяльності й природними оселищами (біотопами) Резолюції 4 Бернської конвенції та Зеленої книги України.

Результати післяпроектного моніторингу дають можливість лісокористувачу розробити превентивні заходи щодо зменшення негативного впливу лісогосподарської діяльності на раритетні компоненти біологічного різноманіття та забезпечує контроль за виконанням положень, визначених висновком про оцінку впливу на довкілля.

## 1. Характеристика планованої діяльності

### Філії «Корсунь-Шевченківське лісове господарство» ДП «Ліси України»

Місцем провадження планованої діяльності, яка підлягає оцінці впливу на довкілля, є територія Філії «Корсунь-Шевченківське лісове господарство» ДП «Ліси України» (далі – Філія «Корсунь-Шевченківське лісове господарство» ДП «Ліси України»).

Лісові масиви розташовані в північній частині Черкаської області на території Черкаського та Звенигородського адміністративних районів.

Площа Філії «Корсунь-Шевченківське лісове господарство» ДП «Ліси України» складає 66 916,7 га.

Місцезнаходження юридичної особи: 19402, Черкаська обл., Корсунь-Шевченківський р-н, м. Корсунь-Шевченківський, вул. Уколова, 3; e-mail: [kor@lis.ck.ua](mailto:kor@lis.ck.ua).

Ціллю планованої діяльності є дослідження на етапі післяпроектного моніторингу за 2024 р. щодо створення квартально-видільного переліку ідентифікованих місць зростання, перебування видів тварин та рослин, занесених до Червоної книги України на місці провадження планованої діяльності; дослідження щодо впливу планованої діяльності на види і оселища об'єктів Смарагдової мережі; проведення ідентифікації належності лісових територій до пралісів, квазіпралісів і природних лісів згідно з вимогами «Методики визначення належності лісових територій до пралісів, квазіпралісів і природних лісів», відповідно до отриманого Висновку з оцінки впливу на довкілля від 05.04.2024 року № 21/01-5327/1 планованої діяльності Філії «Корсунь-Шевченківське лісове господарство» ДП «Ліси України» «Використання лісових ресурсів у порядку проведення рубок головного користування та суцільних санітарних рубок на території лісового фонду Філії «Корсунь-Шевченківське лісове господарство» ДП «Ліси України» (реєстраційний номер справи про оцінку впливу на довкілля планованої діяльності 5327) і плану проведення післяпроектного моніторингу.

Заготівля деревини здійснюється в межах розрахункової лісосіки, фонду рубок головного користування та Актів лісопатологічного обстеження (Додаток А), на підставі спеціального дозволу – лісорубного квитка. Використання лісових ресурсів у порядку проведення суцільних санітарних рубок на підставі спеціального дозволу – лісорубного квитка, з подальшим лісовідновленням на місцях зрубів.

У межах колишнього ДП «Корсунь-Шевченківське лісове господарство» щорічний обсяг рубок головного користування запроєктовано в об'ємі 25,85 тис. м<sup>3</sup> ліквідної деревини на площі 95,4 га, в тому числі рекреаційно-оздоровчі ліси – 2,08 тис. м<sup>3</sup> на площі 7,3 га, захисні ліси – 2,66 тис. м<sup>3</sup> на площі 10,3 га, експлуатаційні ліси – 18,43 тис. м<sup>3</sup> на площі 66,5 га, ліси природоохоронного, наукового, історико-культурного призначення – 2,68 тис. м<sup>3</sup> на площі 11,3 га.

У межах колишнього ДП «Лисянське лісове господарство» щорічний обсяг рубок головного користування запроєктовано в об'ємі 20,56 тис. м<sup>3</sup> ліквідної деревини на площі 92,6 га, в тому числі рекреаційно-оздоровчі ліси – 0,81 тис. м<sup>3</sup> на площі 4,1 га, захисні ліси – 8,23 тис. м<sup>3</sup> на площі 45,0 га, експлуатаційні ліси – 11,52 тис. м<sup>3</sup> на площі 43,5 га.

У межах колишнього ДП «Канівське лісове господарство» щорічний обсяг рубок головного користування запроєктовано в об'ємі 16,39 тис. м<sup>3</sup> ліквідної деревини на площі 74,5 га, в тому числі рекреаційно-оздоровчі ліси – 1,09 тис. м<sup>3</sup> на площі 5,8 га, захисні ліси – 10,01 тис. м<sup>3</sup> на площі 48,9 га, експлуатаційні ліси – 5,29 тис. м<sup>3</sup> на площі 19,8 га.

Проведення суцільних санітарних рубок на площі 97,2 га здійснювали відповідно до Акту лісопатологічного обстеження від 11.08.2023 р., а саме:

- Кумейківське лісництво – 10,1 га;
- Михайлівське лісництво – 9,4 га;
- Степанецьке лісництво – 13,3 га;
- Софіївське лісництво – 50,0 га;
- Яснозірське лісництво – 14,4 га.

Черкаська область розташована в центральній лісостеповій частині України, в середній течії річок Дніпра та Південного Бугу. Територія в цілому рівнинна і умовно поділяється на дві частини – правобережну і лівобережну. На правому березі Дніпра розміщена територія лісгоспу, де проводили дослідження. Переважна частина правобережжя розміщена в межах Придніпровської височини з найвищою точкою області, що має абсолютну висоту 275 метрів над рівнем моря (поблизу м. Монастирище). В прилеглій до Дніпра частині правобережжя знаходиться заболочена Ірдино-Тясминська низовина, а також підвищення – Канівські гори.

На території планованої лісгосподарської діяльності Філії «Корсунь-Шевченківське лісове господарство» ДП «Ліси України» долина річки Рось співпадає за площею з об'єктом Смарагдової мережі Ros river valley (UA0000272).

Смарагдова мережа на території підприємства представлена об'єктами: «Ros river valley» (UA0000272), загальна площа якого становить 90 800,07 га та об'єктом пропонуваним до включення до Смарагдової мережі «The area between Ros and Rosava rivers» (UA0000561)) площею – 20 734,28 га.



## 2. Організація проведення післяпроектного моніторингу

Потенційно територія лісового фонду Філії «Корсунь-Шевченківське лісове господарство» ДП «Ліси України» є придатною для існування цінних із природоохоронної точки зору природних оселищ, рослинних угруповань, а також популяцій ряду рідкісних видів тварин і рослин, необхідність збереження яких визначена національним законодавством України та міжнародними природоохоронними конвенціями.

Обстеження територій планової діяльності Філії «Корсунь-Шевченківське лісове господарство» ДП «Ліси України» проводилося з метою вивчення потенційного впливу від рубок головного користування і суцільних санітарних рубок на раритетних представників флори і фауни, відповідно до отриманого Висновку з оцінки впливу на довкілля від 05.04.2024 року № 21/01-5327/1 планованої діяльності Філії «Корсунь-Шевченківське лісове господарство» Державного спеціалізованого господарського підприємства «Ліси України» «Використання лісових ресурсів у порядку проведення рубок головного користування та суцільних санітарних рубок на території лісового фонду Філії «Корсунь-Шевченківське лісове господарство» ДП «Ліси України» (реєстраційний номер справи про оцінку впливу на довкілля планованої діяльності 5327) (табл. 2.1).

Проведення дослідження щодо наявності природних оселищ, біологічного різноманіття, ідентифікації рідкісних та зникаючих видів флори і фауни на території об'єкту планованої діяльності Філії «Корсунь-Шевченківське лісове господарство» ДП «Ліси України» охоплювало весняно-літній період 2024 року у проміжки часу характерні для вегетаційного періоду рослин та життєвих циклів тварин.

Результати післяпроектного моніторингу подають протягом наступного місяця за звітним до Міндовкілля, а також забезпечується опублікування результатів на веб-сайті власному або веб-сайтах органів місцевого самоврядування відповідних адміністративно-територіальних одиниць.

**План  
проведення післяпроектного моніторингу**

на виконання Висновку з оцінки впливу на довкілля від 05.04.2024 року № 21/01-5327/1 планованої діяльності Філії «Корсунь-Шевченківське лісове господарство» Державного спеціалізованого господарського підприємства «Ліси України» «Використання лісових ресурсів у порядку проведення рубок головного користування та суцільних санітарних рубок на території лісового фонду Філії «Корсунь-Шевченківське лісове господарство» ДП «Ліси України»» (реєстраційний номер справи про оцінку впливу на довкілля планованої діяльності 5327)

| №  | Предмет дослідження  | Періодичність здійснення                                     | Умови звітності   |
|----|--|--|---|
| 1. | Дослідження наявності видів та оселищ, занесених у список, що підлягають охороні в об'єкті Ros river valley (UA0000272) Смарагдової мережі   | Одноразово   | До початку провадження планованої діяльності  |
| 2. | Дослідження стану ґрунтів та активізації ерозійних процесів  | Один раз на рік, після завершення рубок на оцінених ділянках | Результати післяпроектного моніторингу (звіти післяпроектного моніторингу разом з копіями протоколів лабораторних досліджень параметрів навколишнього середовища, що містять результати досліджень) подаються протягом наступного місяця за звітним до уповноваженого центрального органу, а також забезпечується їх опублікування на власному вебсайті (у разі наявності) або направляється до органів місцевого самоврядування відповідних адміністративно-територіальних одиниць, що можуть зазнати впливу планованої діяльності для публікації на їх вебсайтах. Моніторинг здійснюється щорічно протягом п'яти років з моменту початку провадження планованої діяльності. |
| 3. | Дослідження впливу провадження планованої діяльності на стан водних об'єктів   | Один раз на рік  |   |
| 4. | Квартально-видільний перелік ідентифікованих місць зростання, перебування видів тварин та рослин, занесених до Червоної книги України, на місці провадження планованої діяльності  | Один раз на рік  |   |
| 5. | Дослідження щодо впливу планованої діяльності на види та оселища об'єктів Смарагдової мережі   | Один раз на рік, протягом реалізації планованої діяльності   |   |
| 6. | Проведення роботи та надання інформації з метою проведення ідентифікації належності лісових територій до пралісів, квазіпралісів і природних лісів згідно з вимогами «Методики визначення належності лісових територій до пралісів, квазіпралісів і природних лісів» | Один раз на рік  |   |

Програмою дослідження передбачалося проведення польових та камеральних робіт, які включали:

- уточнення квартално-видільного переліку ідентифікованих місць зростання, перебування видів тварин та рослин, занесених до Червоної книги України на місці провадження планованої діяльності;

- дослідження щодо впливу планованої діяльності на види та оселища об'єктів Смарагдової мережі;

- проведення ідентифікації належності лісових територій до пралісів, квазіпралісів і природних лісів згідно з вимогами «Методики визначення належності лісових територій до пралісів, квазіпралісів і природних лісів».

Застосовували такі методи дослідження: детально-маршрутні, описові, статистичні, аналітичні, порівняльні, біоіндикаційні, комплексні, ландшафтно-екологічні, ботанічні, зоологічні, орнітологічні, польові, ретроспективного аналізу, моніторингу, картографічні.

Цінні об'єкти біотопічного різноманіття (оселища об'єкту Смарагдової мережі, праліси, квазіпраліси і старовікові ліси) ідентифікуються експертом, шляхом камерального аналізу лісотаксаційних матеріалів із наступним рекогносцирувальним польовим обстеженням та із виконанням повторних уточнюючих обстежень протягом вегетаційного періоду.

За матеріалами дослідження складено квартално-видільний перелік місцезнаходження видів флори, фауни та угруповань, які підлягають охороні та збереженню: об'єкти Червоної книги України; види з додатків 1, 2 і 3 до Конвенції про охорону дикої флори і фауни та природних середовищ існування у Європі (Бернської Конвенції) та з додатку 1 Резолюції 6 (1998) даної Конвенції; рослинні угруповання, занесені до Зеленої книги України; природні оселища (біотопи), що підлягають збереженню з додатку Резолюції 4 (1998) до Бернської Конвенції в межах лісового господарства для подальшого моніторингу за їхнім станом.

При визначенні природних оселищ користувалися актуальною класифікацією оселищ EUNIS (2016) та характеристиками для визначення

оселищ I-III рівнів з ознаками найбільшої діагностичної цінності. Також, порівнювали природні оселища з їх аналогами у Зеленій книзі України (Наказ Міндовкілля «Про затвердження переліків рідкісних і таких, що перебувають під загрозою зникнення, та типових природних рослинних угруповань, які підлягають охороні і заносяться до Зеленої книги України, та природних рослинних угруповань, які вилучені із Зеленої книги України» № 368 від 17.12.2020 р.) та в Національному каталозі біотопів України (UkrBiotop), що включають інформацію про усю різноманітність біотопів (природних оселищ) України, загрози для них та рекомендації по збереженню.

Детальні дослідження включали аналіз та ідентифікацію наявних представників флори і фауни, виявлення рідкісних та зникаючих видів тварин і рослин за прокладеними маршрутами на заздалегідь визначених точках, які були локалізовані на ділянках, що знаходяться у безпосередній близькості від об'єкту планованої діяльності.

Проективне вкриття у розрізі трав'янистих рослин визначали відповідно до частки кожного виду із градацією 5 %. Облік підросту деревних порід проводили на закладених площадках вздовж маршрутних ходів із визначенням виду, орієнтовного віку, висоти та кількості екземплярів.

З метою деталізації складу та структури фітоценозів закладали пробні площі (для вивчення деревостану (за ярусами) та чагарникового ярусу) а також площадки для оцінювання живого надґрунтового покриву (трав'янистого ярусу та дрібних чагарничків) та підросту основних деревних порід.

Дослідження рослинного покриву здійснювали за визначеними маршрутами на пробних і облікових площадках за загальноприйнятими методиками (Браун-Бланке). Загальна площа облікових площадок у межах виділів становила не менше 3 %. Пробні площі закладені згідно загальноприйнятих у лісовій таксації та лісовпорядкуванні методики відповідно до розроблених стандартів (ОСТ 56-69-83).

Дослідження основних, зникаючих і рідкісних видів фауни здійснювали за попереднім аналізом матеріалів лісовпорядкування та мисливського

впорядкування лісового фонду, бонітування мисливських угідь, проведених обліків мисливських тварин та іншої наявної інформації щодо локалізації видів у межах лісового фонду підприємства.

Ідентифікацію плазунів та комах й інших представників фауни проводили візуально; птахів – візуально, за наявністю місць гніздування, слідів життєдіяльності та за співом; ссавців – візуально та за слідами життєдіяльності.

Серед об'єктів флори здійснювали аналіз деревних рослин, чагарників, трав'янистих рослин, лишайників. Особливу увагу приділяли насадженням з незадовільним санітарним станом, що визначені за результатами лісопатологічного обстеження, як уражені та з ознаками всихання сильної інтенсивності внаслідок пошкодження верхівковим короїдом і враження кореневою губкою.

Назви видів флори та фауни і типів рослинних угруповань зазначали відповідно до номенклатури, прийнятої у спеціальній літературі. Виявлені під час польових дослідження види тварин і рослин було ідентифіковано з використанням наукової літератури та порівняно з переліком видів, що підлягають особливій охороні на території області, переліком видів Червоної книги України, Резолюцій 4 і 6 Бернської конвенції, Європейського Червоного Списку, МСОП та CITES, переліком рослинних угруповань, зазначених у Зеленій книзі України та Національному каталозі біотопів України.

Польові обстеження проведено доктором біологічних наук, професором, Волошиною Наталією Олексіївною у травні 2024 року.

*Відповідно до частини 5 статті 12 Закону України «Про Червону книгу України», не допускається оприлюднення відомостей про точне місце перебування (зростання) об'єктів Червоної книги України та інших відомостей про них, якщо це може призвести до погіршення умов охорони та відтворення цих об'єктів. З цих позицій, інформація про місця перебування тварин Червоної книги, що є об'єктами незаконного полювання або торгівлі, або про місця зростання рослин Червоної книги України, що є об'єктами незаконного вилучення з природи для комерційних чи утилітарних цілей, є конфіденційною. До зазначеної інформації застосовується частина 8 статті 4 Закону «Про оцінку впливу на довкілля» та частини 9 і 18 «Порядку передачі документації для надання висновку з оцінки впливу на довкілля та фінансування оцінки впливу на довкілля» (постанова Кабінету Міністрів України від 13 грудня 2017 р. № 1026).*

### 3. Результати післяпроектного моніторингу

#### 3.1. Дослідження щодо впливу планованої діяльності на види та оселища об'єктів Смарагдової мережі

Лісовий фонд Філії «Корсунь-Шевченківське лісове господарство» ДП «Ліси України» включено до меж об'єкту Смарагдової мережі на території підприємства представлена об'єктами: «Ros river valley» (UA0000272) та об'єкту пропонуваного до включення до Смарагдової мережі «The area between Ros and Rosava rivers» (UA0000561).

Об'єкт Ros river valley (UA0000272) займає площу 90 800,07 га та створений з метою збереження рідкісних і зникаючих видів рослин, які мають міжнародний охоронний статус згідно Резолюції 6 Бернської конвенції про охорону дикої флори і фауни, а також для збереження природних середовищ існування в Європі, оскільки містять природні оселища, занесені до Резолюції 4 Бернської конвенції (рис. 3.1).

В межах об'єкту Смарагдової мережі Ros river valley (UA0000272) під охороною Резолюції 4 Бернської конвенції знаходиться 23 типів природних оселищ та Резолюції 6 Бернської конвенції: 3 – рослин; 3 – птахів, 1 – амфібій, 1 – рептилій, 6 – риб та 2 – безхребетних. Всього 39 цінних таксонів. Ще 5 видів рослин і 1 вид безхребетних можуть бути включені до переліку охоронюваних видів в межах смарагдового об'єкту, у випадку підтвердження їх місцеіснування (табл. 3.1).

Таблиця 3.1

Характеристика об'єктів Смарагдової мережі

| Код території | Назва території                        | Площа території, га | К-ть видів птахів | К-ть інших видів | К-ть оселищ | Всього цінних одиниць | Біорегіон(и)          |
|---------------|--|---------------------|-------------------|------------------|-------------|-----------------------|-----------------------|
| UA0000272     | Ros river valley                       | 90 800,07           | 3                 | 13               | 23          | 39                    | CON (континентальний) |
| UA0000561     | The area between Ros and Rosava rivers | 20734.28            | 1                 | 5                | 4           | 10                    | STE (степовий)        |

В межах «тіньового» об'єкту Смарагдової мережі The area between Ros and Rosava rivers (UA0000561) під охороною Резолюції 4 Бернської конвенції знаходиться 4 типи природних оселищ та Резолюції 6 Бернської конвенції: 6 – тварин, з них: 1 – птахів, 1 – амфібій, 1 – рептилій, 3 – риб. Всього 10 цінних таксонів (табл. 3.1).

Окремі квартали та виділи Філії «Корсунь-Шевченківське лісове господарство» ДП «Ліси України» включено до об'єкту Смарагдової мережі Ros river valley (UA0000272), а саме: Михайлівського лісництва – кв. 1-88, 107, 109-119 та Софіївського лісництва кв. 1-96 (рис. 3.1).

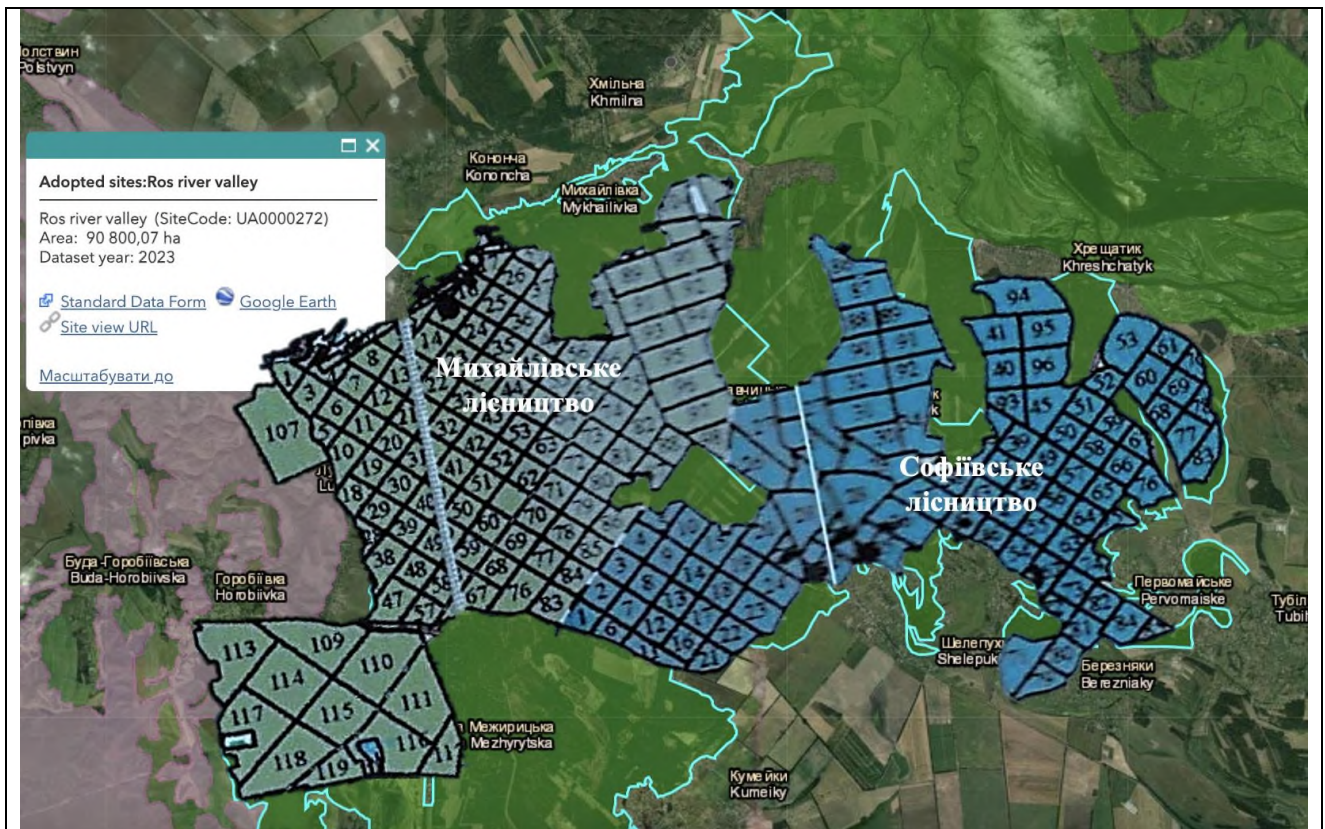


Рис. 3.1. Лісовий фонд Філії «Корсунь-Шевченківське лісове господарство» ДП «Ліси України» відносно об'єкту Смарагдової мережі Ros river valley (UA0000272)

Характеристика об'єктів ПЗФ в межах Філії «Корсунь-Шевченківське лісове господарство» ДП «Ліси України», наведена в таблиці 3.2.



Таблиця 3.2

## Об'єкти природно-заповідного фонду на території Філії «КорсуньШевченківське лісове господарство» ДП «Ліси України»

| Назва об'єкту ПЗФ              | Рішення  | Статус  | Вид об'єкту ПЗФ             | Місцезнаходження локалізація відповідно до останньої інвентаризації  | Площа   | Підприємство (до реформи)     |
|--------------------------------|--|---------|-----------------------------|--|---------|-------------------------------|
| Трахтемирів                    | Ріш. ОВК від 01.04.2020  | місцеве | РЛП                         | Канівський район,<br>(кв 1-22 Бучацького л-ва)   | 1230, 9 | ДП "Канівське ЛГ"             |
| Михайлівський                  | Ріш. ОВК від 27.06.72 р. № 367<br>Ріш. ОВК від 21.11.84 р. № 354 | місцеве | ландшафтний заказник        | кв 43 вид 1-4<br>Михайлівського л-ва   | 21      | ДП "Канівське ЛГ"             |
| Колонія річкових бобрів        | Ріш. обл. ради від 03.07.02 № 2-8                                | місцеве | зоологічний заказник        | Канівський район, кв. 1 вид 1<br>Михайлівського лісництва  | 0,5     | ДП "Канівське ЛГ"             |
| Віковий дуб                    | Ріш. ОВК від 13.05.75 р. № 288<br>Ріш. ОВК від 21.11.84 р. № 354 | місцеве | ботанічна пам'ятка природи  | Канівський район,<br>кв. 39 вид. 4 Канівського л-ва  | 0,01    | ДП "Канівське ЛГ"             |
| Вікові дуби                    | Ріш. ОВК від 13.05.75 р. № 288<br>Ріш. ОВК від 21.11.84 р. № 354 | місцеве | ботанічна пам'ятка природи  | Канівський район, кв. 56<br>вид. 1 Михайлівського л-ва   | 1,3     | ДП "Канівське ЛГ"             |
| Вікові дуби                    | Ріш. обл. ради від 03.07.02 № 2-8                                | місцеве | ботанічна пам'ятка природи  | Канівський район, кв. 36 вид.<br>8 Бучацького лісництва  | 0,3     | ДП "Канівське ЛГ"             |
| Ділянка вікових дубів          | Ріш. ОВК від 13.05.75 р. №288<br>Ріш. ОВК від 21.11.84 р. № 354  | місцеве | ботанічна пам'ятка природи  | Канівський район, кв. 46<br>вид. 9 (кв 46 вид 4)<br>Михайлівського л-ва  | 0,7     | ДП "Канівське ЛГ"             |
| Дуб-красень                    | Ріш. ОВК від 28.11.79 р. №597<br>Ріш. ОВК від 21.11.84 р. № 354  | місцеве | ботанічна пам'ятка природи  | Канівський район, кв. 28 діл. 1<br>Таганчанського л-ва   | 0,1     | ДП "Корсунь-Шевченківське ЛГ" |
| Насадження горіха манжурського | Ріш. ОВК від 28.11.79 р. №597<br>Ріш. ОВК від 21.11.84 р. № 354  | місцеве | ботанічна пам'ятка природи  | Канівський район, кв. 17 вид 12<br>Таганчанського л-ва   | 0,5     | ДП "Корсунь-Шевченківське ЛГ" |
| Заводищанські куполи           | Ріш. ОВК від 28.11.79 р. № 597<br>Ріш. ОВК від 21.11.84 р. № 354 | місцеве | геологічна пам'ятка природи | Канівський район, середина<br>Заводищанського яру, південніше<br>від с.Пекарі (відрізок від 2,2 до<br>3 км гирла), (кв 42 вид 16-18<br>Канівського л-ва) | 10      | ДП "Канівське ЛГ"             |

|                    |  |         |                               |   |     |                   |
|--------------------|--|---------|-------------------------------|---|-----|-------------------|
| Канівські луски    | Ріш. ОВК від 28.11.79 р. № 597<br>Ріш. ОВК від 21.11.84 р. № 354 | місцеве | геологічна пам'ятка природи   | Канівський район, кв. 41 Канівського л-ва, правий схил Костянецького яру на Сх від вул. Костянець, 1,2 км в бік Дніпра від шоссе (кв. 1 вид. 19 Канівського л-ва) | 3,6 | ДП "Канівське ЛГ" |
| Канівські куести   | Ріш. ОВК від 28.11.79 р. № 597<br>Ріш. ОВК від 21.11.84 р. № 354 | місцеве | геологічна пам'ятка природи   | Кв.10 Канівського л-ва 750 м від околиці м. Канів, правий схил верхнього правого відгалуження Сухого Потоку (кв. 2 вид. 8 Канівського л-ва)                       | 2,1 | ДП "Канівське ЛГ" |
| Костянецький Яр    | Ріш. ОВК від 13.05.79 р. № 298                                   | місцеве | комплексна пам'ятка природи   | Канівський район, кв. 1 вид 5 Канівського л-ва  | 22  | ДП "Канівське ЛГ" |
| Лисяче джерело     | Ріш. ОВК від 13.05.75 р. № 288                                   | місцеве | гідрологічна пам'ятка природи | Канівський район, кв. 13 Бучацької виробничої ділянки (кв 38 вид 2 Бучацького л-ва)   | 5   | ДП "Канівське ЛГ" |
| Рожина криниця     | Ріш. Обл. ради від 15.11.07.р. № 13-17/V                         | місцеве | гідрологічна пам'ятка природи | Канівський район, Бобрицька сільська рада (кв 37 вид 8 Бучацького л-ва)   | 5   | ДП "Канівське ЛГ" |
| Великі валки       | Ріш. ОВК від 28.11.79 р. № 597<br>Ріш. ОВК від 21.11.84 р. № 354 | місцеве | заповідне урочище             | Канівський район, кв. 3 Григорівське л-во, Пн-Сх околиця с. Трахтемирів   | 3   | ДП "Канівське ЛГ" |
| Григорівські горби | Ріш. ОВК від 28.11.79 р. № 597<br>Ріш. ОВК від 21.11.84 р. № 354 | місцеве | заповідне урочище             | Канівський район, кв. 22 Григорівсько-го л-ва. Ділянка між Пн околицею с. Григорівки і Чернечим Яром. Ур. "Чернече", гори "Лисуха", "Свізір"                      | 5   | ДП "Канівське ЛГ" |

|                             |  |         |                   |   |     |                               |
|-----------------------------|--|---------|-------------------|---|-----|-------------------------------|
| Мушина гора                 | Ріш. ОВК від 28.11.79 р. № 597<br>Ріш. ОВК від 21.11.84 р. № 354 | місцеве | заповідне урочище | Канівський район, кв. 5 Григорівського л-ва. Під схил пагорба справа від шляху при в'їзді в с. Трахтемирів    | 5   | ДП "Канівське ЛГ"             |
| Південносхідне Таганчанське | Ріш. ОВК від 19.03.76 р. № 177<br>Ріш. ОВК від 21.11.84 р. № 354 | місцеве | заповідне урочище | Канівський район, кв. 37, 38, 39, 42 (кв. 37-39, 42) Таганчанського л-ва, 5-й км на південний схід с. Таганча | 253 | ДП "Корсунь-Шевченківське ЛГ" |

|                       |  |         |                        |   |         |   |
|-----------------------|--|---------|------------------------|---|---------|---|
| Південне Таганчанське | Ріш.ОВК від 19.03.76 р.№ 177<br>Ріш. ОВК від 21.11.84 р. № 354 | місцеве | заповідне урочище      | Канівський район, кв. 11-16, 18-20, 22, 28-32 Таганчанського л-ва.<br>Південна околиця с.Таганча  | 1173    | ДП "Корсунь-Шевченківське ЛГ"                       |
| «Перуни»              | Ріш. обл. ради від 03.07.02 № 2-8                              | місцеве | заповідне урочище      | Канівський район, кв. 82 вид. 3 (вид 1) Михайлівського л-ва   | 2       | ДП "Канівське ЛГ"                                   |
| Виграївський          | Ріш. ОВК від 22.05.90 р. № 95, від 19.04.2017 № 13-51/УП       | місцеве | зоологічний заказник   | КорсуньШевченківський район, Корсунь-Шевченківське л-во (кв. 23-26, 16-21, 27, 69, 70), Виграївське лісництво (кв. 12-35, 36, 37, 38-45, 46, 47-50, 56, 57), Стеблівське лісництво (кв. 40, 41, 42) (кв. 12-35, 36 (крім вид 4, 6, 8), 37 (крім вид 11, 14), 38-45, 46 (крім вид 1, 3, 4, 6, 7, 10), 47-50, 56, 57 Виграївського л-ва, кв. 40 вид 8-35, кв 41, 42 вид 1-31 Стеблівського л-ва | 3242, 8 | ДП "Корсунь-Шевченківське ЛГ",<br>ДП "Лисянське ЛГ" |
| “Казберова криниця”   | Ріш. Обл. ради від 08.04.00 р. № 15-4                          | місцеве | гідрологічний заказник | Корсунь-Шевченківський район, кв. 32 вид. 15 Квітчанського л-ва   | 0,1     | ДП "Корсунь-Шевчківське ЛГ"                         |

|                        |  |         |                            |  |     |                               |
|------------------------|--|---------|----------------------------|--|-----|-------------------------------|
| Насадження ялівця      | Ріш. Обл. ради від 08.04.00 р. № 15-4                            | місцеве | ботанічний заказник        | Корсунь-Шевченківський район, кв. 59, вид. 3<br>Корсунь-Шевченківського л-ва                       | 2   | ДП "Корсунь-Шевченківське ЛГ" |
| “Підсніжник”           | Ріш. Обл. ради від 23.12.98 р. № 5-3                             | місцеве | ботанічний заказник        | Корсунь-Шевченківський район, кв. 36, діл. 14 Квітчанського л-ва                                   | 4,5 | ДП "Корсунь-Шевченківське ЛГ" |
| Пісківський            | Ріш. ОВК від 12.01.82 р. № 12<br>Ріш. ОВК від 21.11.84 р. № 354  | місцеве | ботанічний заказник        | Корсунь-Шевченківський район, Стеблівська виробнича дільниця, кв. 13 вид. 9 Стеблівського л-ва     | 0,5 | ДП "Корсунь-Шевченківське ЛГ" |
| Гайдамацький дуб       | Ріш. ОВК від 22.05.90 р. № 95                                    | місцеве | ботанічна пам'ятка природи | Корсунь-Шевченківський район, Селищанське л-во, ур. Дідова гора (кв. 32 вид 18 Квітчанського л-ва) | 0,1 | ДП "Корсунь-Шевченківське ЛГ" |
| Дерево ялини звичайної | Ріш. ОВК від 28.11.79 р. № 597<br>Ріш. ОВК від 21.11.84 р. № 354 | місцеве | ботанічна пам'ятка природи | Корсунь-Шевченківський район, кв. 58 вид. 10 Корсунь-Шевченківського л-ва, ур. Гончариха           | 0,1 | ДП "Корсунь-Шевченківське ЛГ" |

|                        |  |         |  |  |                |                               |
|------------------------|--|---------|--|--|----------------|-------------------------------|
| Гора "Дівиця"          | Ріш. ОВК від 13.06.75 р. № 288<br>Ріш. ОВК від 21.11.84 р. № 354 | місцеве | комплексна пам'ятка природи              | Корсунь-Шевченківський район, кв. 13 Сахнівського л-ва за 3 км на північ від с.Сахнівка (кв 75 вид 30, 31 Таганчанського л-ва) | 10             | ДП "Корсунь-Шевченківське ЛГ" |
| Гора "Пастушка"        | Ріш. ОВК від 13.06.75 р. № 288<br>Ріш. ОВК від 21.11.84 р. № 354 | місцеве | пам'ятка природи                         | Корсунь-Шевченківський район, кв. 31 Сахнівського л-ва (кв. 75 вид. 29 Таганчанського л-ва)                                    | 6              | ДП "Корсунь-Шевченківське ЛГ" |
| Алея княгині Лопухіної | Ріш. Обл. ради від 23.12.98 р. № 5-3                             | місцеве | парк-пам'ятка садово-паркового мистецтва | Корсунь-Шевченківський район ур."Гончариха", кв. 43 вид. 21 Корсунського л-ва  | 1,6            | ДП "Корсунь-Шевченківське ЛГ" |
| Наливайкове            | Ріш. ОВК від 27.06.72 р. № 367<br>Ріш. ОВК від 21.11.84 р. № 354 | місцеве | заповідне урочище                        | Корсунь-Шевченківський район, (кв. 32 вид. 15, 17, кв. 38 вид. 1) Квітчанського л-ва с. Квітки                                 | 4,5            | ДП "Корсунь-Шевченківське ЛГ" |
| Різаний Яр             | Ріш. ОВК від 19.03.76 р. № 117<br>Ріш. ОВК від 21.11.84 р. № 354 | місцеве | заповідне урочище                        | Корсунь-Шевченківський район, околиця с.Виграїв, лісові масиви (кв. 23-26) Корсунського л-ва                                   | 238<br>(248,3) | ДП "Корсунь-Шевченківське ЛГ" |
| Тапасові явори         | Ріш. ОВК від 28.11.79 р. № 597<br>Ріш. ОВК від 21.11.84 р. № 354 | місцеве | ботанічна пам'ятка природи               | с. Будище (кв 74 вид. 56-58 Лисянського л-ва)  | 1,4            | ДП "Лисянське ЛГ"             |
| Площівський            | Ріш. ОВК від 28.11.79 р. № 597<br>Ріш. ОВК від 21.11.84 р. № 354 | місцеве | гідрологічний заказник                   | Лисянський район, кв. 6 вид. 1 Почапінської виробн. дільниці (кв. 4 вид. 3 Лисянського л-ва)                                   | 1,1            | ДП "Лисянське ЛГ"             |
| Джерело "Тромова вода" | Ріш. ОВК від 13.05.75 р. № 288<br>Ріш. ОВК від 21.11.84 р. № 354 | місцеве | гідрологічна пам'ятка природи            | смт. Лисянка на р.Гнилий Тікич (кв.34 вид 8 Лисянського л-ва)  | 0,05           | ДП "Лисянське ЛГ"             |

В межах Ros river valley (UA0000272) знаходяться об'єкти природно-заповідного фонду (ПЗФ): іхтіологічний заказник місцевого значення «Роський»; ландшафтний заказник місцевого значення «Михайлівський», (кв. 43 вид. 1-4 Михайлівського лісництва); заповідне урочище місцевого значення «Перуни» (кв. 82 вид. 3 (1) Михайлівського лісництва); ботанічна пам'ятка природи «Вікові дуби» (кв. 56 вид. 1 Михайлівського лісництва); ботанічна пам'ятка природи «Ділянка вікових дубів» (кв. 46 вид. 9 (кв. 46 вид. 4) Михайлівського лісництва); ботанічна пам'ятка природи «Дубина» (кв. 35 вид. 10 Софіївського лісництва).

Території об'єктів природно-заповідного фонду, які локалізовані у межах лісового фонду Філії «Корсунь-Шевченківське лісове господарство» ДП «Ліси України» не включені до ділянок планованої діяльності.

*Території Філії «Корсунь-Шевченківське лісове господарство» ДП «Ліси України» частково перехрещуються із об'єктом Смарагдової мережі Ros river valley (UA0000272) – Долина річки Рось, а саме: в Михайлівському лісництві – кв. 1-88, 107, 109-119 і Софіївському лісництва 1-96.*

*Об'єкт Смарагдової мережі Ros river valley (UA0000272) займає площу 90 800,07 га, де під охороною Конвенції про охорону флори і фауни та природних середовищ існування в Європі (Бернська конвенція) знаходиться 39 таксонів, з них 23 природних оселища, 3 види рослин і 13 – тварин.*

*Територія зайнята Смарагдовим об'єктом Ros river valley (UA0000272) включає об'єкти природно-заповідного фонду (ПЗФ): іхтіологічний заказник місцевого значення «Роський»; ландшафтний заказник місцевого значення «Михайлівський» (кв. 43 вид. 1-4 Михайлівського лісництва), заповідне урочище місцевого значення «Перуни» (кв. 82 вид. 3 (1) Михайлівського лісництва); ботанічна пам'ятка природи «Вікові дуби» (кв. 56 вид. 1 Михайлівського лісництва); ботанічна пам'ятка природи «Ділянка вікових дубів» (кв. 46 вид. 9 (кв. 46 вид. 4) Михайлівського лісництва) та ботанічна пам'ятка природи «Дубина» (кв. 35 вид. 10 Софіївського лісництва).*

*Квартали і виділи, зайняті об'єктами ПЗФ в межах Смарагдового об'єкту Ros river valley (UA0000272) Філії «Корсунь-Шевченківське лісове господарство» ДП «Ліси України» виключені із фонду рубок головного користування і планована діяльність на цих територіях проводитися не буде.*

#### ***Природні оселища під охороною Резолюції 4 Бернської конвенції***

Лісові масиви Філії «Корсунь-Шевченківське лісове господарство» ДП «Ліси України» в окремих виділах і кварталах розташовано на території об'єкту Смарагдової мережі Ros river valley (UA0000272).

На території об'єкту Ros river valley (UA0000272) охороняється 23 природних оселищ. Із них, біотопи континентальних водойм, що об'єднують угруповання вкорінених або вільноплаваючих рослин з вегетативними і генеративними органами, зануреними у товщу води, або плаваючими на її поверхні.

Ценози переважно монодомінантні. Серед підтипів біотопу представлені наступні:

***C1.223 : Вільноплаваючі скупчення *Stratiotes aloides*;***

***C1.224 : Вільноплаваючі колонії пухирників (*Utricularia australis* та *Utricularia vulgaris*).***

***C1.225 : Вільноплаваючі килимки *Salvinia natans*;***

***C1.32 : Вільноплаваюча рослинність евтрофних водойм;***

***C1.33 : Вкорінена занурена рослинність евтрофних водойм;***

***C1.3411 : Угруповання водяних жовтеців на мілководдях;***

***C1.3413 : Зарості *Hottonia palustris* на мілководдях.***

Поширені в мезотрофних, мезоевтрофних та евтрофних водоймах з повільною або відсутньою течією. Приурочені переважно до мілководь водойм з незначною глибиною води (50–100 см) та мулистими донними відкладами. На ділянках зі значною глибиною та у водоймах зі швидкою течією формуються розріджені ценози. Приурочені, здебільшого, до мулистих, рідше піщаних, чи

торф'янистих донних відкладів з високим (рідше помірним) вмістом органічних та азотистих сполук. Представлені трьома ярусами, з яких найбільше розвинутий підводний та наводний. Надводний формується рідко, він розріджений, складений повітряно-водними видами.

Найбільше за площею природне оселище типу С1.223 : Вільноплаваючі скупчення *Stratiotes aloides* займає площу 100 га, решта займають незначну площу – від 1 до 77 га.

Репрезентативність - А та В.

Збереженість В-С.

Серед аналогів Зеленої книги України реєструють в мезотрофних та евтрофних водоймах: 135. Угрупування формації альдрованди пухирчастої (*Aldrovandeta vesiculosae*); 137. Угрупування формації водяного горіху плаваючого (*Trapa natantis*); 139. Угрупування формації водяного жовтецю Ріона (*Batrachietta rionii*) 140. Угрупування формації глечиків жовтих (*Nuphar etta luteae*); 143. Угрупування формації куширу донського (*Ceratophylletta tanaitici*); 144. Угрупування формації куширу напівзануреного (*Ceratophylletta submersi*); 145. Угрупування формації латаття білого (*Nymphae etta albae*); 146. Угрупування формації латаття сніжно-білого (*Nymphae etta candidae*); 150. Угрупування формації плавуну щитолистого (*Nymphoid etta peltatae*); 153. Угрупування формації рдесника альпійського (*Potamogeton etta alpini*); 154. Угрупування формації рдесника довгого (*Potamogeton etta praelongi*); 155. Угрупування формації рдесника сарматського (*Potamogeton etta sarmatici*); 156. Угрупування формації рдесника туполистого (*Potamogeton etta obtusifolii*); 158. Угрупування формації ряски горбатой (*Lemnetta gibbae*); 159. Угрупування формації сальвінії плаваючої (*Salvini etta natantis*).

**С2.27: Мезотрофна рослинність швидких водотоків;**

**С2.28 : Евтрофна рослинність швидких водотоків.**

Біотоп формують маловидові одно- та двоярусні угруповання, утворені вкоріненими видами рослин та розміщені уздовж головного русла в проточних водах струмків, каналів, річок (переважно в середній та нижній течії) та у

постійних чи тимчасових водоймах з проточною водою. У них переважають види, занурені в товщу води (або частково плаваючі на поверхні), які утворюють мозаїчні угруповання. Аспект і структура рослинності залежить в значній мірі від характеру річкового ложа, форми берегової смуги та сили течії. Характер рослинності може істотно змінюватись також протягом року, в залежності від рівня води й швидкості течії і може як повністю покривати поверхню водного плеса, так і тривалий час (у разі піднесення рівня води) повністю знаходитись під водою. Ценози поширені в мезотрофних та мезоевтрофних водоймах зі слабкислою, чи нейтральною реакцією води та приурочені здебільшого до мулисто-піщаних, рідше піщаних, чи кам'янистих, донних відкладів водойм.

Аналоги в UkrBiotop: C:1.222 Евгідатофітові угруповання водойм зі швидкою течією з *Batrachium fluitans* (частково).

Аналоги в Зеленій книзі України: частково 138. Угруповання формації водяного жовтецю плаваючого (*Batrachietta fluitantis*).

Площа 1 га для біотопа C2.28 і 70 га для біотопа C2.27.

Репрезентативність В-С.

Збереженість В-С.

**C 2.33 : Мезотрофна рослинність повільно текучих водотоків. Занурені і плаваючі угруповання водних рослин (еугідрофітів);**

**C2.34 : Евтрофна рослинність повільно текучих водотоків.**

Біотопи об'єднують угруповання вкорінених рослин з вегетативними і генеративними органами, зануреними у товщу води або плаваючими на її поверхні. Ценози поширені в мезотрофних, мезоевтрофних та евтрофних водотоках, переважно із повільною течією. На ділянках із значною глибиною та у водотоках зі швидкою течією формуються розріджені ценози. Найбільш виражений підводний і наводний яруси. Надводний зазвичай не формується. Лише у прибережній смузі можуть траплятись поодинокі повітряно-водні види. В рукавах, заводях, захищених від вітру місцях з'являються *Lemna minor*, *Salvinia natans* та *Spirodela polyrrhiza*.



Загрози для природного оселища типів С2.33 та С2.34 пов'язані зі зміною гідрологічного режиму водойм, забруднення та евтрофізація водотоків, зарегулюванням заплав, експансією інвазійних видів рослин.

Аналоги в UkrBiotop: С1.1 Плаваючі на поверхні і в товщі води гідрофіти; С:1.2 Прикріплені до дна макрофіти (евгідатофіти); С:1.3 Вкорінені макрофіти з плаваючими на поверхні води листям (аерогідатофіти).

Аналоги в Зеленій книзі України – відсутні.

Площа 17 га - С2.33 та 77 га - С2.34.

Репрезентативність В.

Збереженість А.

#### ***D5.2 : Зарості крупних осокових переважно без застою води***

Біотоп приурочений до тривалозаливних рівнинних заболочених ділянок. Рівень води протягом року знаходиться вище поверхні ґрунту. Характерний вигляд біотопу надають купинні осоки-домінанти. У зв'язку зі слабшою ценозоутворюючою стратегією осок-домінантів, видовий склад багатший, ніж у ценозів, сформованих кореневищними осоками. Залежно від ступеня зволоження можуть траплятись види з різною екологічною амплітудою – від гідрофітів до мезотрофних лучних видів.

Загрозою для цього типу оселища є зміна гідрологічного режиму, заростання та осушування стариць, евтрофізація водойм, торфорозробка, надмірна господарська діяльність, зокрема, риборозведення.

Аналог в UkrBiotop: D:2.111 Осокові угруповання, що характеризуються неоднорідністю мікрорельєфу.

Аналоги в Зеленій книзі України відсутні.

Площа 0,5 га.

Репрезентативність С.

Збереженість С.

#### ***E1.11 : Євро-сибірські угруповання на уламках скель***

Біотопи формуються на крутих обривистих схилах щільних карбонатних відкладів висотою до 100 м. Породи представлені вапняками, сланцями,

аргілітами, алевролітами, гіпсами та пісковиками, нашарування яких має складну структуру, порушену вертикальними тріщинами, горизонтальними полицками, де накопичується дрібнозем або ґрунти типу “рендзини”. Характерними є ерозійно-денудаційні процеси, що протидіють формуванню ґрунту. В таких аридних термофільних сухих бідних умовах формується специфічний набір синтаксонів і трапляються види, характерні для південніших регіонів.

Аналоги в UkrBiotop: Н:2.11 Хазмофітні біотопи на базифітних карбонатних відслоненнях *Sedo albi Veronicion dillenii* Korneck 1974; Н:2.12 Біотопи стрімких схилів відслонень щільних карбонатних порід палеозою-кайнозою.

Аналоги в Зеленій книзі України: *Asplenieta trichomanis*; *Sedo-Scleranthetea*, *Festuco-Brometea*, *Verrucarietea nigrescentis*, *Collematetea cristati*.

Площа 5 га.

Репрезентативність В.

Збереженість С.

### ***E1.2 : Багаторічні трав'яні кальцифітні угруповання та степи***

Біотопи поширені переважно у степовій зоні – основний тип степів, поширений на плакорах та схилах різних форм рель'єфу – балок, долин, ярів тощо. В лісостеповій зоні – дуже рідко на досить крутих схилах південної експозиції.

Аналоги в UkrBiotop: Е:2.131 Передгірські справжні різнотравно-ковилові степи

Аналоги в Зеленій книзі України 85. Угруповання формації калофаки волзької (*Calophaseta wolgaricae*); 36. Угруповання формації карагани скіфської (*Caraganeta scythicae*); 87. Угруповання формації ковили Браунера (*Stipeta brauneri*); 88. Угруповання формації ковили волосистої (*Stipeta capillatae*); 92. Угруповання формації ковили Залеського (*Stipeta zalesskii*); 94. Угруповання формації ковили Лессінга (*Stipeta lessingiana*); Угруповання формації ковили найкрасивішої (*Stipeta pulcherrimae*); 97. Угруповання формації ковили

понтійської (*Stipeta ponticae*); 99. Угрупування формації ковили української (*Stipeta ucrainicae*); 101. Угрупування формації мигдалю низького (*Amygdaleta nanae*); 103. Угрупування формації пирію ковилолистого (*Elytrigieta stipifoliae*).

Площа 10 га.

Репрезентативність В.

Збереженість В.

***E1.9 : Незімкнуті несередземноморські сухі ацидофільні й нейтрофільні трав'яні угруповання .***

Незімкнуті некальцефільні, переважно піщані, угруповання. Проективне покриття 30-70 %. Домінантами в різних підтипах можуть бути *Agrostis spp.*, *Calamagrostis epigeios*, *Corynephorus canescens*, *Cladonia spp.*, *Cetraria spp.*, *Festuca beckeri*, *Festuca polesica*. Характерними є *Ceratodon purpureus*, *Corispermum nitidum*, *Euphorbia seguierana*, *Jasione montana*, *Kochia laniflora*, *Koeleria glauca s. l.*, *Rumex acetosella*, *Salix rosmarinifolia*, *Sedum acre*, *Spergula morisonii*, *Stipa borysthena*, *Syntrichia ruralis*, *Teesdalia nudicaulis*, *Thymus serpyllum*.

Аналоги в Зеленій книзі України і UkrBіотоп – відсутні.

Площа 50 га.

Репрезентативність А.

Збереженість А.

***E2.2 : Рівнинні та низькогірні сінокісні луки.***

Мезофітні і ксеромезофітні переважно заплавні луки, що формуються найчастіше на рівнинних та злегка підвищених ділянках центральної частини річкових заплів, рідше на рівнинних ділянках прируслової або на рівнинних та підвищених ділянках притерасної заплави, які слабо та нетривало заливаються повеневими водами. Дуже рідко поза заплавами у верхніх та середніх частинах пологих схилів терас річкових долин. Приурочені до ділянок з дерновими або лучними суглинистими та супіщаними ґрунтами, збагаченими на поживні речовини, у позазаплавних умовах – на ділянках із дерново-підзолистими,

рідше дерновими супіщаними ґрунтами в умовах сінокісного або рідше комбінованого використання.

Загрози: переведення сіножатей у пасовища та орні землі, зміна гідрологічного режиму внаслідок гідробудівництва, припинення традиційного менеджменту з наступним заростанням деревно-чагарниковою рослинністю.

Аналоги в UkrBiotop: E:1.22 Луки на багатих дерново-глейових, лучних ґрунтах.

Аналоги в Зеленій книзі України - відсутні.

Площа 5 га.

Репрезентативність А.

Збереженість А.

#### ***F9.1 : Прирічкові чагарники.***

Чагарникові зарості широколистяних верб, наприклад, *Salix pentandra*, біля річок. Також зарості *Alnus spp.* та вузьколистих верб, наприклад, *Salix elaeagnos*, якщо вони менше 5 метрів заввишки. Прирічкові чагарники *Hippophaë rhamnoides* та *Myricaria germanica*. За виключенням берегів річок, де домінують більш високі вузьколисті верби *Salix alba*, *Salix purpurea*, *Salix viminalis*, які розглядаються як лісові оселища.

Загрози для біотопу пов'язані зі зміною гідрологічного режиму (меліорація, будівництво дамб, зниження рівня ґрунтових вод), розчистка берегів, вирубування прибережної смуги та експансія інвазивних видів рослин.

Аналоги в UkrBiotop: G:1.115 Вербові зарості на заплавах річок.

Аналоги в Зеленій книзі України – відсутні.

Площа 3 га.

Репрезентативність А.

Збереженість А.

#### ***G1.11 : Прирічкові вербові ліси;.***

Угруповання сформовані видами дерев, які здатні витримувати часте і тривале затоплювання поверхневими або ґрунтовими водами. Одним з основних факторів їх розвитку є значне щорічне відкладення седименту, яке

відбувається внаслідок весняних повеней. Біотопи формуються на важких, багатих на поживні речовини, глибокосуглинистих мулувато-болотних або супіщаних дерново-глейових ґрунтах, переважно по берегах великих рівнинних річок, у заплавах.

Загрозами для біотопу є зміна гідрологічного режиму (меліорація, будівництво дамб, зниження рівня ґрунтових вод), господарська діяльність людини та експансія інвазивних видів рослин, поширення насаджень тополі гібридної.

Аналоги в UkrBiotop: G:1.111 Довгозаплавні вербняки з *Salix alba*; G:1.112 Короткозаплавні вербняки з *Salix alba*; G:1.1123 Осокорники з *Populus alba*, *Populus nigra*.

Аналоги в Зеленій книзі України відсутні.

Площа 55 га.

Репрезентативність А.

Збереженість А.

**G1.A1 : Ліси *Quercus* – *Fraxinus* – *Carpinus betulus* на евтрофних і мезотрофних ґрунтах.**

Дубово-ясеневі-грабові ліси на евтрофних і мезотрофних ґрунтах. Атлантичні, середньоєвропейські та східноєвропейські ліси з домінуванням *Quercus robur* або *Quercus petraea*, на евтрофних або мезотрофних ґрунтах, із зазвичай рясним і багатовидовим трав'яним та чагарниковим ярусами. Часто присутній *Carpinus betulus*. Вони утворюються за умови надто сухого клімату або на ґрунтах, надто вологих або надто сухих для бука або внаслідок лісового менеджменту, сприятливого для дубу.

Аналоги в UkrBiotop: G:1.216. Кленово-липово-дубові ліси Лівобережжя України, G:1.234 Липово-кленові ліси на стрімких схилах.

Аналоги в Зеленій книзі України: 20. Угрупування звичайнодубових лісів (*Querceta roboris*) з домінуванням у травостої осоки кореневищної (*Carex rhizina*); 22. Угрупування звичайнодубових лісів (*Querceta roboris*) з домінуванням у травостої цибулі ведмежої (*Allium ursinum*); 23. Угрупування

звичайнодубових лісів деренових (*Querceta (roboris) cornosa (maris)*) та польовокленово–звичайнодубових лісів деренових (*Acereto (campestris)–Querceta (roboris) cornosa (maris)*)).

Площа 9 га.

Репрезентативність В.

Збереженість А.

**G3.4232 : Сарматські ліси степової зони з *Pinus sylvestris*.**

Континентальні ксерофітні бори, поширені на борових терасах річок лісостепової та степової зон. Приурочені до вершин та схилів піщаних дюн та локальних підвищень, що тягнуться у вигляді горбистих пасм з піщаними слабопідзолистими та дерново-слабопідзолистими легкими, слабозакріпленими ґрунтами, бідними на поживні речовини, переважно із нейтральною реакцією ґрунтового розчину.

Аналоги в UkrBiotop: G:2.216 Соснові ліси континентальні з остепненим травостоєм.

Аналоги в Зеленій книзі України відсутні.

Площа 15 га.

Репрезентативність В.

Збереженість А.

**НЗ.1 : Кислі силікатні внутрішньоконтинентальні скелі.**

Біотопи характерні для верхнього гірського, субальпійського та альпійського поясів, тобто в умовах холодного і прохолодного клімату, достатнього атмосферного зволоження. Розвиваються на кислих, силікатних, щільних відслоненнях. Загрози: осушувальна меліорація, суцільні рубки, пожежі; зменшення рівня води на оліготрофних болотах веде до утворення сирих соснових лісів.

Загрозами для природних оселищ є розробка кар'єрів, рекреаційне навантаження, нерегульований пішохідний та екстремальний туризм.

Аналоги в UkrBiotop і Зеленій книзі України відсутні.

Площа 5 га.

Репрезентативність А.

Збереженість А.

***X18 : Степи, що заростають лісом.***

Біотоп займає вирівняні ділянки та некруті (до 25°) схили різної експозиції, найчастіше південні та східні, південно-східні, рідше на західних, північно-східних, але не північної експозиції, на вершинах та прилеглих схилах кримських яйл, по долинах спускається до висоти 500 м н.р.м.

Загрози: надмірний випас, штучне лісорозведення, рекреація, забудова.

Аналоги в UkrBiotop: степові угруповання на добре розвинутих чорноземових ґрунтах високих яйл; Е:2.1421 Біотопи дернинних типчаково-ковилкових степів низьких яйл; Е:2; Е2.143 Біотопи лучних степів нижнього поясу.

Анологи в Зеленій книзі України: 89. Угруповання формації ковили вузьколистої (*Stipeta tirsae*).

Площа 10 га.

Репрезентативність А.

Збереженість В.

***X35 Континентальні піщані дюни.***

Біотопи формуються на безлісних підвищених ділянках піщаних терас крупних річок, а також на алювіальних відкладах в заплавах річок, де приурочені переважно до підвищених елементів рельєфу – високих грив та гряд, у найбільш підвищеній прирусловій частині заплав можуть траплятися і на рівнинних ділянках. Найбільші площі займають на піщаних аренах нижнього Дніпра. Приурочені до дернових, піщаних та пилувато-піщаних, в умовах лісової зони дещо опідзолених, ґрунтів з нейтральною або слаболужною реакцією ґрунтового розчину та низьким умістом поживних речовин.

Аналоги в UkrBiotop: Е:3.13 Угруповання псамофітного різнотрав'я; Е:3.21 Псамофітні угруповання азонального типу борових терас рік з дернинними злаками; Е:3.22 Псамофітні угруповання азонального типу, домінанти яких не мають дернин.

Аналоги в Зеленій книзі України: 91. Угрупування формації ковили дніпровської (*Stipeta borysthenicae*); 114. Угрупування формації золотобороднику цикадового (*Chrysopogoneta gryllis*).

Площа 30 га.

Репрезентативність А.

Збереженість В.

Типи середовищ існування у розрізі ділянок планованої діяльності Філії «Корсунь-Шевченківське лісове господарство» Державного спеціалізованого господарського підприємства «Ліси України» наведена у таблиці 3.3.

Згідно наведеної інформації та проведеного аналізу стосовно здійснення планованої діяльності жоден із встановлених типів середовищ існування порушеним не буде. Водночас будуть проведені суцільні санітарні рубки та рубки головного користування у деревостанах штучного походження, які не належать до жодного із ідентифікованих середовищ існування.

**Рослинні асоціації, занесені до Зеленої книги України** в межах об'єкту Смарагдової мережі Ros river valley (UA0000272) представлені при характеристиці природних оселищ.

Репрезентативність синтаксонів рослинних угруповань та асоціацій різниться, через різноманітність біотопів регіону. Зокрема, найвищі показники реєстрували в флористично багатих дубових (*Aceri tatarici-Quercetum roboris*) угрупованнях – 0,64, найнижчі в долинах річок – 0,45. Низька репрезентативність властива асоціаціям болотної рослинності, а висока – навпаки – лісовим синтаксонам, що пояснюється різним рівнем фрагментарності, частотою зустрічності та флористичним насиченням екотопів.

Природні оселища під охороною Резолюції 4 Бернської конвенції та рослинні угруповання зеленої книги України знаходяться в межах ділянок, що включені до об'єктів ПЗФ і планована діяльність в їхніх межах проводитися не буде.



Типи середовищ існування у розрізі ділянок планованої діяльності Філії «Корсунь-Шевченківське лісове господарство» ДП  
«Ліси України»

| № п/п | Шифр | Назва   | Шифр    | Назва   | Лісництво | Площа, включена до планованої діяльності за видами, га |
|-------|------|---|---------|---|-----------|--|
| 1     | C1   | Поверхневі непроточні води                          | C1.2    | Постійні мезотрофні озера, ставки та водойми  | -         | -  |
|       |      |   | C1.222  | Вільноплаваючі скупчення <i>Hydrocharis morsus-ranae</i>  | -         | -  |
|       |      |   | C1.223  | Вільноплаваючі скупчення <i>Stratiotes aloides</i>  | -         | -  |
|       |      |   | C1.224  | Вільноплаваючі колонії <i>Utricularia australis</i> та <i>Utricularia vulgaris</i>  | -         | -  |
|       |      |   | C1.225  | Вільноплаваючі килимки <i>Salvinia natans</i>   | -         | -  |
|       |      |   | C1.32   | Вільноплаваюча рослинність евтрофних водойм   | -         | -  |
|       |      |   | C1.33   | Вкорінена занурена рослинність евтрофних водойм   | -         | -  |
|       |      |   | C1.3411 | Угруповання водяних жовтеців на мілководдях   | -         | -  |
|       |      |   | C1.3413 | Зарості <i>Hottonia palustris</i> на мілководдях  | -         | -  |
| 2     | C2   | Поверхневі текучі води                              | C2.27   | Мезотрофна рослинність швидких водотоків  | -         | -  |
|       |      |   | C2.28   | Евтрофна рослинність швидких водотоків  | -         | -  |
|       |      |   | C2.33   | Мезотрофна рослинність повільно текучих водотоків   | -         | -  |
|       |      |   | C2.34   | Евтрофна рослинність повільно текучих річок   | -         | -  |
| 3     | D5   | Осоки та зарості очерету, переважно без застою води | D5.2    | Зарості крупних осок переважно без застою води  | -         | -  |
| 4     | E1   | Сухі трав'яні угруповання                           | E1.11   | Євро-сибірські угруповання на уламках скель   | -         | -  |
|       |      |   | E1.2    | Євро-сибірські піонерні угруповання на карбонатних  | -         | -  |
|       |      |   | E1.9    | Незімкнені несередземноморські сухі кислі та нейтральні трав'яні угруповання, у тому числі континентальні трав'яні угруповання на дюнах | -         | -  |
| 5     | E2   | Рівнинні та низькогірні сінокосні луки              | E2.2    | Рівнинні та низькогірні сінокосні луки  | -         | -  |

|    |      |   |        |   |   |   |
|----|------|---|--------|---|---|---|
| 6  | F3   | Температні та середземноморськогірські чагарники  | F3.247 | Понтично-сарматські листопадні чагарникові зарості            | - | - |
| 7  | F9   | Прирічкові чагарники  | F9.1   | Прирічкові чагарники  | - | - |
| 8  | G1   | Широколистяні листопадні ліси   | G1.11  | Прирічкові вербові ліси                                       | - | - |
| 9  | G1.A | Мезо- та евтрофні <i>Quercus</i> , <i>Carpinus</i> , <i>Fraxinus</i> , <i>Acer</i> , <i>Tilia</i> , <i>Ulmus</i> та споріднені ліси | G1.A1  | Дубово-ясеневограбові ліси на евтрофних і мезотрофних ґрунтах | - | - |
| 10 | H3   | Континентальні кліфи, скелі та відслонення  | H3.1   | Кислі силікатні континентальні кліфи                          | - | - |
| 11 | X18  | Степи, що заростають лісом  | X18    | Степи, що заростають лісом                                    | - | - |
| 12 | X35  | Континентальні піщані дюни  | X35    | Континентальні піщані дюни                                    | - | - |

*In Ros river valley (UA0000272) реєструють 23 типи природних оселищ під охороною Резолюції 4 Бернської конвенції, серед яких найбільші площі займає біотоп типу С1.223 : Вільноплаваючі скупчення *Stratiotes aloides* (100 га). Із угруповань Зеленої книги України найпоширеніші наступні: 135. Угруповання формації альдрованди пухирчастої (*Aldrovandeta vesiculosae*); 138. Угруповання формації водяного жовтецю плаваючого (*Batrachietta fluitantis*); 137. Угруповання формації водяного горіху плаваючого (*Trapa natantis*); 139. Угруповання формації водяного жовтецю Ріона (*Batrachietta rionii*) 140. Угруповання формації глечиків жовтих (*Nupharetta luteae*); 143. Угруповання формації куширу донського (*Ceratophylleta tanaitici*); 144. Угруповання формації куширу напівзануреного (*Ceratophylleta submersi*); 145. Угруповання формації латаття білого (*Nymphaeeta albae*); 146. Угруповання формації латаття сніжно-білого (*Nymphaeeta candidae*); 150. Угруповання формації плавуну щитолистого (*Nymphoideta peltatae*); 153. Угруповання формації рдесника альпійського (*Potamogetoneta alpini*); 154. Угруповання формації рдесника довгого (*Potamogetoneta praelongi*); 155. Угруповання формації рдесника сарматського (*Potamogetoneta sarmatici*); 156. Угруповання формації рдесника туполистого (*Potamogetoneta obtusifolii*); 158. Угруповання формації ряски горбатої (*Lemneta gibbae*); 159. Угруповання формації сальвінії плаваючої (*Salvinieta natantis*).*

*Цінні природні оселища та рослинні угруповання Зеленої книги України зосереджено в об'єктах ПЗФ. На цих ділянках планована діяльність проводитися не буде.*

*Лісогосподарська діяльність Філії «Корсунь-Шевченківське лісове господарство» ДП «Ліси України» впливатиме опосередковано та в межах екологічно допустимого на природні оселища із переліку Резолюції 4 Бернської конвенції і рослинні угруповання Зеленої книги України, оскільки ділянки планованої діяльності не включають таких. Планована діяльність загрози для існування і збереження цінних природних оселищ та рослинних угруповань не створює.*

### ***Флора під охороною Резолюції 6 Бернської конвенції***

В об'єкті Смарагдової мережі Ros river valley (UA0000272) та іхтіологічному заказнику місцевого значення «Роський», що перехрещуються за площею рослинність представлена:

- дубово-грабовими лісами, з домішками липи серцелистої та клена гостролистого. В чагарниковому ярусі бруслини європейська і бородавчаста. В травостой анемона жовтецева, вороняче око, першоцвіт звичайний, купина багатоквіткова, проліска дволиста. Гусяча цибулька жовта, види рястів, дзвоники персиколисті та інші види;
- лучно-степовою рослинністю на підвищених ділянках і схилах річкової долини за участі формацій пірію середнього, костриці лучної та ковили волосистої;
- прибережно-водною та суто-водною рослинністю вздовж та на русі р. Рось, її приток та стариць. В даній русловій ділянці Росі спостерігається якісний склад фітопланктону, притаманний річковим альгоценозам. Найбільш різноманітні хлорококові та діатомові водорості, а також наявні деякі рідкісні жовтозелені водорості. У складі флори багато синантропних видів, однак, стан природних екотопів порівняно задовільний.

На вологих луках поширені угруповання грястиці збірної мітлици кореневищної за участю багатого різнотрав'я бобових, айстрових, злаків та зонтичних.

Сосна звичайна є головною породою земель лісового фонду (*Pinus sylvestris*) і складає близько 50 % від біологічного різноманіття деревних пород.

В об'єкті Смарагдової мережі Ros river valley (UA0000272) Резолюцією 6 Бернської конвенції охороняються три види рослин: аденофора лілієлиста або дзвінка звичайна (*Adenophora liliifolia*), наголоватки волошкові (*Jurinea cyanoides*) і серпій різнолистий (*Klasea lycopifolia*). До Червоної книги України ці види не занесено.

Коротку характеристику рослин, що охороняється Резолюцією 6 Бернської конвенції в об'єкті Ros river valley (UA0000272) наводимо нижче у табл. 3.4.

Перелік видів рослин, що підлягають охороні в об'єкті Смарагдової мережі

| №      | Назва виду            | Наявність |      |      | Характерний біотоп, ТЛУ  |
|--------|-----------------------|-----------|------|------|--|
|        |                       | ЧКУ       | МСОП | Берн |  |
| 1.     | Серпій різнолистий    |           |      | +    | на узліссях, галявинах, суходільних луках, степових схилах, серед чагарників |
| 2.     | Аденофора лілієлиста  |           |      | +    | ліси, узлісся, серед чагарників  |
| 3.     | Наголоватки волошкові |           |      | +    | узлісся дібров, мішані ліси  |
| Всього |                       | 2         | 21   | 7    |  |

*Отже, в об'єкті Смарагдової мережі Ros river valley (UA0000272) Резолюцією 6 Бернської конвенції охороняються три види рослин: аденофора лілієлиста або дзвінка звичайна (Adenophora liliifolia), наголоватки волошкові (Jurinea cyanoides) і серпій різнолистий (Klasea lycorifolia).*

*В Михайлівському лісництві в кв. \_\_, вид. \_\_, який включено до Ros river valley (UA0000272) виявлено вид рослин – вовче лико запашне (Daphne spaeogit), занесений до Червоної книги України. Охоронна зона навколо місця зростання поодиноких чагарників Daphne spaeogit складає 50 м, для групи рослин – цілий виділ.*

*Під час польових маршрутів знахідок із видів рослин, занесених до Резолюції 6 Бернської конвенції не виявлено.*

#### **Фауна під охороною Резолюції 6 Бернської конвенції**

В об'єкті Смарагдової мережі Ros river valley (UA0000272) охороняється 3 види птахів: лелека білий (*Ciconia ciconia*), кулик-довгоніг чорнокрилий (*Himantopus himantopus*) і мородунка (*Xenus cinereus*) (табл. 3.5).

Вид – кулик-довгоніг чорнокрилий (*Himantopus himantopus*), занесено до Червоної книги України.

Видів птахів, що охороняються Резолюцією 6 Бернської конвенції в найближче розташованих об'єктах Смарагдової мережі та занесено до Червоної книги України під час польових маршрутів не виявляли.

## Перелік видів птахів, що підлягають охороні в об'єкті Смарагдової мережі

| №      | Назва виду  | Наявність на території |      |      |      | Характерний біотоп   |
|--------|---|------------------------|------|------|------|----------------------|
|        |   | ЧКУ                    | МСОП | Бонн | Берн |                      |
| 1.     | Лелека білий ( <i>Ciconia ciconia</i> )                     |                        | +    |      | +    | водойми, луки        |
| 2.     | Мородунка ( <i>Xenus cinereus</i> )                         |                        | +    |      | +    | річки і ставки       |
| 3.     | Кулик-довгоніг чорнокрилий ( <i>Himantopus himantopus</i> ) | +                      | +    | +    | +    | озера, річки, болота |
| Всього |   | 1                      | 3    | 1    | 3    |                      |

Рекомендовано дотримуватися «сезону тиші» в період з 1 квітня по 15 червня задля уникнення турбування тварин в репродуктивний період, птахів під час гніздування та міграції (окрім обмежень передбачених під час дії воєнного стану).

У переліку видів амфібій, що потребують охорони за Резолюцією 6 Бернської конвенції в об'єкті Смарагдової мережі Ros river valley (UA0000272) зазначено один вид – кумка червоночерева (*Bombina bombina*) (табл. 3.6).

Таблиця 3.6

## Перелік видів амфібій (земноводних), що підлягають охороні в об'єкті Смарагдової мережі

| №      | Назва виду                      | Наявність на території |      |      | Характерний біотоп |
|--------|---------------------------------|------------------------|------|------|--------------------|
|        |                                 | ЧКУ                    | МСОП | Берн |                    |
| 1.     | Джерлянка (кумка) червоночерева |                        | +    | +    | Болота, водойми    |
| Всього |                                 | -                      | 1    | 1    |                    |

Вид населяє вологі біотопи, в тому числі вологі вільхові та березові ліси по берегах боліт, де активно полюють на безхребетних. Для розмноження дані види потребують наявності у весняно-літній період мілководних водойм, що добре прогріваються, але не пересихають.

Загрозою для існування видів є порушення гідрологічного режиму.

Планована діяльність загрози для існування видів не несе.

До переліку видів рептилій, що потребують охорони в об'єкті Смарагдової мережі Ros river valley (UA0000272) зазначено лише один вид – черепаха болотяна (*Emys orbicularis*) (табл. 3.7).

Таблиця 3.7

Перелік видів плазунів, що підлягають охороні в об'єкті Смарагдової мережі та їх охоронні категорії

| №      | Назва (укр.)      | Назва (лат.)            | ЧКУ | МСОП | ЄЧС | Берн | Бонн | CITES |
|--------|-------------------|-------------------------|-----|------|-----|------|------|-------|
| 1      | Черепаха болотяна | <i>Emys orbicularis</i> | -   | NT   | NT  | 2    | -    | -     |
| Всього |                   |                         | -   | 1    | 1   | 1    | -    | -     |

*Emys orbicularis* занесено до Червоного списку Міжнародного союзу охорони природи, як близький до стану загрози зникнення.

Черепаха болотяна дифузно поширена на ділянках з повільною течією вздовж у лучно-степовій зоні систем середніх річок. Життєдіяльність виду упродовж річного циклу пов'язана з водоймами (ділянки з слабопроточною або зі стоячою водою) та навколководними біотопами.

У репродуктивний період *Emys orbicularis* потребує наявності доступних відкритих або напіввідкритих ділянок берега з піщаними пляжами, де ці плазуни роблять кладку яєць. В цей час самі тварини та їх кладки є дуже вразливими. На порушених ділянках їх хижаками можуть виступати синантропні (ворона сіра) або інтродуковані (собака єнотоподібний) види тварин, а також різні аспекти діяльності людини (різкі зміни рівня води, забруднення водойм, браконьєрство). Екологічні особливості та біотопічний розподіл черепахи болотяної робить її малочутливим видом до наслідків лісогосподарської діяльності, якщо це не призводить до зміни гідрологічного режиму. Чисельність виду залежить від наявності водойм, що не пересихають та рівня переслідування з боку хижаків та людини.

Загрозою для існування видів є порушення гідрологічного режиму.

Раритетні види амфібій і плазунів, що занесено до Червоної книги України, не реєстрували під час польових маршрутів. Планована діяльність не загрожує існуванню виду.

Іхтіофауна р. Рось представлена переліком видів риб, що підлягають охороні в Ros river valley (UA0000272) і налічує 6 видів: щипавка звичайна (*Cobitis taenia*), гірчак європейський, або звичайний, пукас (*Rhodeus amarus*), в'юн звичайний (*Misgurnus fossilis*), пічкур білоперий (*Romanogobio albipectus*), чехоня (*Pelecus cultratus*) і білизна звичайна, або жерех (*Aspius aspius*) (табл. 3.8).

Таблиця 3.8

Перелік видів риб, що підлягають охороні в об'єктах Смарагдової мережі

| №      | Назва виду          | Наявність на території |      |      | Характерний біотоп |
|--------|---------------------|------------------------|------|------|--------------------|
|        |                     | ЧКУ                    | МСОП | Берн |                    |
| 1.     | В'юн звичайний      |                        | +    | +    | заболочені озера   |
| 2.     | Гірчак європейський |                        | +    | +    | річки              |
| 3.     | Чехоня              |                        | +    | +    | річки              |
| 4.     | Щипавка звичайна    |                        | +    | +    | річки              |
| 5.     | Пічкур білоперий    |                        | +    | +    | річки              |
| 6.     | Білизна звичайна    |                        | +    | +    | річки              |
| Всього |                     | -                      | 6    | 6    |                    |

Планована діяльність загрози для існування популяції охоронюваних видів риб не становить, оскільки розташована на значній відстані від річки Рось.

В об'єкті Смарагдової мережі Ros river valley (UA0000272) із безхребетних під охороною Резолюції 6 Бернської конвенції лише два види – закрутка вузькорота (*Vertigo angustior*) і жук-олень (*Lucanus cervus*) (табл. 3.9).

Таблиця 3.9

Перелік видів безхребетних тварин, що підлягають охороні в об'єкті

Смарагдової мережі та їх охоронні категорії

| №  | Назва (укр.)        | Назва (лат.)             | ЧКУ | МСОП | ЄЧС | Берн |
|----|---------------------|--------------------------|-----|------|-----|------|
| 1. | Закрутка вузькорота | <i>Vertigo angustior</i> | ВР  | VU   | Е   | 3    |
| 2. | Жук-олень           | <i>Lucanus cervus</i>    | РД  | -    | -   | 3    |

Закрутка вузькорота (*Vertigo angustior*) вид молюсків з родини Vertiginidae. Його занесено до Червоної книги України з 2021 року та Червоного списку МСОП видів, в статусі близький до загрозового (NT).



Основними загрозами для цього виду є зміна гідрології території, інтенсивний випас, відсутність випасу худоби, підгодівля худоби, заростання чагарників, евтрофікація, пестициди, вплив на дозвілля (особливо на прибережних ділянках), наприклад, будівництво та модифікація дамби, керований відхід прибережних боліт, фрагментація середовища проживання, штучні насадження на відкритому ґрунті, пошкодження місць проживання автотранспортом, підвищення температури та екстремальні зміни, підвищення рівня моря та затоплення.

Жук-олень є виключно лісовим видом, личинки якого розвиваються у деревині. Вид у своєму розвитку пов'язаний, насамперед, із дубом. Старовікові дубові насадження або насадження за участі дуба є його типовими біотопами. Як частково сапроксильний вид жук-олень потребує наявності крупномірної мертвої деревини листяних видів. Відповідно рубки головного користування та санітарні рубки призводять до зменшення чисельності популяцій зазначених видів.

*Таким чином, видів тварин, включених до Резолюції 6 Бернської конвенції під час польових маршрутів не виявлено.*

*Раритетні види тварин, що знаходяться під охороною, локалізовані в межах територій природно-заповідного фонду, що включені до об'єкту Смарагдової мережі Ros river valley (UA0000272), де під охороною Резолюції 6 Бернської конвенції знаходяться 13 видів тварин, з них 3 види птахів, амфібії – 1, рептилії – 1, риби – 6, безхребетні – 2. Три види занесені до Червоної книги України (1 – птахів і 2 – безхребетних).*

*В об'єкті Смарагдової мережі Ros river valley (UA0000272) на території Михайлівського лісництва в кв. \_\_\_ вид. \_\_\_ зустрічається бобер річковий (Castor fiber), а в кв. \_\_\_, вид. \_\_\_ – орлан-білохвіст (Haliaeetus albicilla).*

*Планована діяльність на територіях, де ідентифіковано знаходження цінних для збереження видів тварин проводиться не буде.*

### **3.2. Квартально-видільний перелік ідентифікованих місць зростання, перебування видів тварин та рослин, занесених до Червоної книги України, на місці провадження планованої діяльності**

Детальна інформація про реєстрацію видів рослин та тварин виявлених на обстежених ділянках надається у звіті з конфіденційною інформацією.

### **3.3. Приналежність лісових територій до пралісів, квазіпралісів і природних лісів та інформація щодо лісовідновлення**

Відповідно до статті 70 Лісового кодексу України, пункту 1.3 Правил № 364 до рубок головного користування не включено дерева, що мають виняткове значення для збереження біорізноманіття (кажанів, птахів-дуплогніздовиків, хижих птахів, чорного лелеки, рідкісних видів комах тощо), дуплясті і найстаріші дерева, насінники і плюсові дерева. На ділянках суцільних зрубів кількість таких дерев становить не менше 10 на 1 га. Переважно, це дерева дуба звичайного, ясена звичайного, а також супутніх порід.

В межах лісового фонду лісового фонду Філії «Корсунь-Шевченківське лісове господарство» ДП «Ліси України» відсутні ліси природного походження віком старше 120 років, праліси, квазіпраліси та природні ліси.

Під час майбутніх моніторингових досліджень території планованої діяльності в лісовому фонді Філії «Корсунь-Шевченківське лісове господарство» ДП «Ліси України», якщо будуть виявлені цінні для збереження біологічного різноманіття види, вони будуть описані у звітах післяпроектного моніторингу та виключені із рубок головного користування та інших видів рубок згідно чинного законодавства.

*Під час моніторингових досліджень у 2024 р. на території лісового фонду Філії «Корсунь-Шевченківське лісове господарство» ДП «Ліси України» не було виявлено природних лісів, пралісів та квазіпралісів, які потенційно відповідають критеріям належності лісових територій до пралісів, квазіпралісів або природних лісів відповідно до Методики*

*визначення належності лісових територій до пралісів, квазіпралісів і природних лісів наведеної у наказі № 161 від 18.05.2018 р.*

#### **4. Моніторингові дослідження на ділянках планованої діяльності**

Згідно затвердженої відомості чергової лісосіки рубки головного користування Філії «Корсунь-Шевченківське лісове господарство» ДП «Ліси України» на 2024 рік, заплановано на загальній території 117,6 га на 51 ділянці, а суцільні санітарні рубки – на загальній території 99,7 га на 37 ділянках. На момент підготовки звіту плановану діяльність щодо рубок головного користування реалізовано на загальній площі 116,9 га на території 50 ділянок та суцільних санітарних рубок на загальній площі 33,3 га на території 21 ділянки.

Плановану діяльність у Філії «Корсунь-Шевченківське лісове господарство» ДП «Ліси України» проводили в 2024 року відповідно до виписаних електронних лісорубних квитків <https://ps-lk.ukrforest.com/forest-tickets/index>. По завершенню рубок буде складено Акти огляду місць використання лісових ресурсів.

Моніторингові ділянки обиралися на різних стадіях розробки: до початку провадження планованої діяльності, підчас та після. Було обрано 12 моніторингових ділянок. Одна ділянка включена до об'єкту Смарагдової мережі Ros river valley (UA0000272).

Площа кожної з ділянок, які відведені в рубку головного користування не перевищує 3 га для рекреаційних лісів та 5 га для експлуатаційних лісів.

Основним періодом ідентифікації місцезростань рідкісних рослин був період активної вегетації та активної життєдіяльності видів безхребетних тварин. Саме в цей період види ідентифікувалися експертом, проводиться камеральний аналіз лісотаксаційних матеріалів із наступним рекогносцирувальним польовим обстеженням та із виконанням повторних уточнюючих обстежень протягом вегетаційного періоду.

Ділянки моніторингу Філії «Корсунь-Шевченківське лісове господарство» ДП «Ліси України» та їх характеристика представлені в описі.

**Детальна інформація надається у звіті з конфіденційною інформацією.**

По завершенню планованої діяльності на ділянках буде проведено огляд місць заготівлі деревини та інших продуктів лісу у Філії «Корсунь-Шевченківське лісове господарство» ДП «Ліси України» і складено Акти огляду місць заготівлі деревини, інших продуктів лісу та використання корисних властивостей лісів.

Проведено дослідження на 12-ти ділянках моніторингу.

Ділянки відведено правильно з проведенням необхідних польових робіт та оформленням відповідної технічної документації. Розроблення даних ділянок проводилось упродовж 2024 року. Контроль за правильністю розробки наведено у цьогорічному і наступних звітах.

На кожному лісосіку до початку її розробки складається карта технологічного процесу розроблення лісосіки (технологічна карта), яка з урахуванням конкретних умов відображає лісівничі та організаційні вимоги до виконання робіт.

У технологічних картах розроблення лісосік, зокрема, містяться:

- перелік підготовчих робіт;
- схема розробки лісосіки з нанесеними на неї виробничими об'єктами, устаткуванням, волоками тощо;
- способи проведення лісозаготівельних операцій (звалювання дерев, обрубкування сучків, трелювання, спуск, кряжування, сортування, штабелювання, навантаження деревини, очищення місць рубок);
- черговість розробки пасік;
- заходи щодо охорони праці;
- природоохоронні вимоги (запобігання ерозії ґрунтів, збереження підросту, залишення цінних дерев тощо).

За результатами моніторингу із залученням експертів, розроблено та впроваджується система заходів щодо зменшення негативного впливу планової діяльності на компоненти біологічного і біотопічного різноманіття.

## **5. Моніторинг стану ґрунтового покриву репрезентативних виділів після проведення планованої діяльності у Філії «Корсунь-Шевченківське лісове господарство» ДП «Ліси України»**

Проведення моніторингу стану ґрунтового покриву філії «Корсунь-Шевченківське лісове господарство» ДП «Ліси України» на ділянках, після проведення робіт планованої діяльності, показало, що розбіжностей між прогнозованим та фактичним впливом господарської діяльності на ґрунтовий покрив не виявлено. Трапляються незначні пошкодження лісової підстилки, техногенні продавлення ґрунту в результаті проходів важкої колісної техніки під час лісорубних робіт.

Визначені пошарово показники твердості ґрунту показали, що деформації та ущільнення його верхнього шару відсутні, тому що вчасно проведені роботи з підготовки для подальшого лісовикористання.

Рельєф переважно рівнинний, але часто трапляється й горбисто-хвилястий, який може створити загрозу виникнення ерозійних процесів. Проте висока водопоглинальна здатність і водопроникність дернових та алювіальних ґрунтів легкого гранулометричного складу, шар лісової підстилки, залишки трав'янистої рослинності на поверхні мінімізують можливість розвитку водної ерозії на обстеженій території. На переважній кількості виділів проведені роботи з підготовки ґрунту, висаджені саджанці нових лісових порід.

Для філії «Корсунь-Шевченківське лісове господарство» ДП «Ліси України» репрезентативними були визначені такі ділянки:

Степанецьке лісництво: квартал 33, виділ 5.2.

Канівське лісництво: квартал 53, виділ 17.7.

Михайлівське лісництво: квартал 41, виділ 2.1.

Софіївське лісництво: квартал 60, виділ 12.

Кумейківське лісництво: квартал 21, виділ 1.1.

Яснозірське лісництво: квартал 69, виділ 7.1.

Шевченківське лісництво: квартал 29, виділ 4.

Яблунівське лісництво: квартал 36, виділ 11.2.

Лисянське лісництво: квартал 4, виділ 1.1.

Квітчанське лісництво: квартал 42, виділ 10.4.

Корсунське лісництво: квартал 30, виділ 6.6.

Отже, ведення лісогосподарської діяльності з дотриманням встановлених законодавством України вимог, що ґрунтуються на багаторічному досвіді лісоводів практиків та сучасних наукових розробках у галузі лісівництва (Правила рубок головного користування, затверджені наказом Держкомітету лісового господарства України 23.12.2009 №364, зареєстровано в Міністерстві юстиції України 26.01.2010 р. за №85/17380, Санітарні правила в лісах України, затверджені постановою Кабінету Міністрів України від 27.07. 1995 р. №555), не наносить жодної шкоди ґрунтовому покриву лісових масивів, не спричиняє розвиток деградаційних процесів взагалі, та процесів ерозії ґрунтів зокрема (Додаток Б).

## **6. Моніторинг стану гідрологічного режиму водних об'єктів після проведення планованої діяльності у Філії «Корсунь-Шевченківське лісове господарство» ДП «Ліси України»**

Проведення моніторингу гідрологічного режиму водних об'єктів філії «Корсунь-Шевченківське лісове господарство» ДП «Ліси України», після проведення робіт планованої діяльності, показало, що розбіжностей між прогнозованим та фактичним впливом господарської діяльності на водні об'єкти не виявлено.

За режимом всі річки належать до типу рівнинних, живлення змішане з переважанням атмосферного. Рівень ґрунтових вод коливається від 0,5 до 3,0 м, вони впливають на мінералізацію поверхневих вод у період паводків, але цей вплив не є значним. Загальна площа боліт на території філії складає 508,5 га. Запроектвані заходи не порушують водних потоків у ґрунтових горизонтах і підземного живлення, а заболочені території не охоплені господарською діяльністю.

Територія філії «Корсунь-Шевченківське лісове господарство» ДП «Ліси України» має досить спокійний рельєф з відсутністю крутих схилів. Ґрунтової ерозії на землях лісгоспу не виявлено.

За фізичними, фізико-хімічними і хімічними показниками якості води більшості гідрологічних об'єктів, у межах планованої діяльності філії «Корсунь-Шевченківське лісове господарство» ДП «Ліси України» відповідає нормативним значенням, згідно з Загальним переліком ГДК та ОБРВ шкідливих речовин для води рибогосподарських водойм, затвердженому Мінрибгоспом ССРСР, 09.08.1990 р. №12-04-11. Після проведення робіт планованої діяльності якість води водних об'єктів не змінилася, фізичні, фізико-хімічні показники залишились у межах ГДК (табл. 1-4).

Розраховані гідрологічні параметри стоку для річок показали, що при здійсненні планованої діяльності не відбулося перевищення нормативного річкового стоку.



Під час провадження планованої діяльності, суттєвого впливу на водні об'єкти не відбулося, адже виділені лісові смуги уздовж берегів річок, навколо озер, водоймищ та інших водних об'єктів, з категорії експлуатаційних лісів, за нормативами, згідно з постановою «Про затвердження Порядку поділу лісів на категорії та виділення особливо захисних лісових ділянок» (постанова КМУ України від 16.05.2007 № 733), віднесені до категорії захисних лісів та витримані на території філії «Корсунь-Шевченківське лісове господарство» ДП «Ліси України».

Здійснення господарської діяльності, на досліджених об'єктах, суттєво не зменшило лісистість басейнів водойм.

Під час виконання робіт планованої діяльності, негативний вплив на водні ресурси зведено до мінімуму, оскільки:

- при здійсненні планованої діяльності вода не використовувалась;
- технологія проведення планованої діяльності не призвело до захаращення, забруднення та засмічення водостоків порубковими рештками, іншими відходами виробництва та сміттям;
- не відбулося виснаження водних ресурсів або погіршення якості вод;
- не відбулося надходження у водне середовище забруднюючих речовин;
- не відбулося порушення гідродинамічного режиму поверхневих та підземних вод;
- вплив на гідрологічний та гідрохімічний стан поверхневих водойм відсутній.

Враховуючи зазначене, при дотриманні вимог чинного природоохоронного законодавства, вплив планованої діяльності на водні об'єкти характеризується як незначний (Додаток В).

## ВИСНОВКИ

1. Звіт післяпроектного моніторингу за 2024 р. підготовлено на виконання положень Висновку з оцінки впливу на довкілля від 05.04.2024 року № 21/01-5327/1 планованої діяльності Філії «Корсунь-Шевченківське лісове господарство» ДП «Ліси України» «Використання лісових ресурсів у порядку проведення рубок головного користування та суцільних санітарних рубок на території лісового фонду Філії «Корсунь-Шевченківське лісове господарство» ДП «Ліси України»» (реєстраційний номер справи про оцінку впливу на довкілля планованої діяльності 5327) і плану проведення післяпроектного моніторингу.

Дослідження проводили з метою уточнення квартално-видільного переліку ідентифікованих місць зростання, перебування видів тварин та рослин, занесених до Червоної книги України на місці провадження планованої діяльності; встановлення впливу планованої діяльності на види і оселища об'єктів Смарагдової мережі; проведення ідентифікації належності лісових територій до пралісів, квазіпралісів і природних лісів згідно з вимогами «Методики визначення належності лісових територій до пралісів, квазіпралісів і природних лісів».

2. Лісовий фонд Філії «Корсунь-Шевченківське лісове господарство» ДП «Ліси України» включено до меж об'єкту Смарагдової мережі на території підприємства представлена об'єктами: «Ros river valley» (UA0000272) та об'єкту пропонуваного до включення до Смарагдової мережі «The area between Ros and Rosava rivers» (UA0000561).

Із об'єктом Смарагдової мережі Ros river valley (UA0000272) частково перехрещуються території лісового фонду Філії «Корсунь-Шевченківське лісове господарство» ДП «Ліси України», а саме: в Михайлівському лісництві – кв. 1-88, 107, 109-119 57 і Софіївському лісництва – кв. 1-96.

Всього в межах Філії «Корсунь-Шевченківське лісове господарство» ДП «Ліси України» налічується 36 об'єктів ПЗФ місцевого значення, 6 з яких

включено до Смарагдового об'єкту Ros river valley (UA0000272): іхтіологічний заказник місцевого значення «Роський»; ландшафтний заказник місцевого значення «Михайлівський» (кв. 43 вид. 1-4 Михайлівського лісництва), заповідне урочище місцевого значення «Перуни» (кв. 82 вид. 3 (1) Михайлівського лісництва); ботанічна пам'ятка природи «Вікові дуби» (кв. 56 вид. 1 Михайлівського лісництва); ботанічна пам'ятка природи «Ділянка вікових дубів» (кв. 46 вид. 9 (кв. 46 вид. 4) Михайлівського лісництва) та ботанічна пам'ятка природи «Дубина» (кв. 35 вид. 10 Софіївського лісництва). Квартали і виділи, зайняті об'єктами ПЗФ на території Філії «Корсунь-Шевченківське лісове господарство» ДП «Ліси України» виключені із фонду рубок і планована діяльність на цих територіях проводитися не буде.

3. Під охороною Резолюції 4 Бернської конвенції в Ros river valley (UA0000272) реєструють 23 типи природних оселищ, серед яких найбільші площі займає біотоп типу С1.223 : Вільноплаваючі скупчення *Stratiotes aloides* (100 га).

Відповідно до проведеного аналізу встановлено, що планована діяльність не буде здійснюватися на ділянках, де можуть бути виявлені цінні для збереження Резолюцією 4 Бернської конвенції природні оселища. Суцільні санітарні рубки та рубки головного користування заплановано у деревостанах штучного походження, де охоронювані типи природних оселищ відсутні.

Із угруповань Зеленої книги України найпоширеніші наступні:

- 135. Угруповання формації альдрованди пухирчастої (*Aldrovandeta vesiculosae*);
- 138. Угруповання формації водяного жовтецю плаваючого (*Batrachietta fluitantis*);
- 137. Угруповання формації водяного горіху плаваючого (*Trapeta natantis*);
- 139. Угруповання формації водяного жовтецю Ріона (*Batrachietta rionii*);
- 140. Угруповання формації глечиків жовтих (*Nuphareta luteae*);
- 143. Угруповання формації куширу донського (*Ceratophylleta tanaitici*);
- 144. Угруповання формації куширу напівзануреного (*Ceratophylleta submersi*);
- 145. Угруповання формації латаття білого (*Nymphaeeta albae*);
- 146. Угруповання формації латаття сніжно-білого (*Nymphaeeta candidae*);

150. Угруповання формації плавуну щитолистого (*Nymphoideta peltatae*);  
153. Угруповання формації рдесника альпійського (*Potamogetoneta alpini*);  
154. Угруповання формації рдесника довгого (*Potamogetoneta praelongi*);  
155. Угруповання формації рдесника сарматського (*Potamogetoneta sarmatici*);  
156. Угруповання формації рдесника туполистого (*Potamogetoneta obtusifolii*);  
158. Угруповання формації ряски горбатої (*Lemneta gibbae*); 159. Угруповання формації сальвінії плаваючої (*Salvinieta natantis*).

Цінні природні оселища та рослинні угруповання Зеленої книги України в об'єкті Смарагдової мережі Ros river valley (UA0000272) зосереджено в межах об'єктів ПЗФ, де лісогосподарська діяльність проводитися не буде.

Планована діяльність Філії «Корсунь-Шевченківське лісове господарство» ДП «Ліси України» впливатиме опосередковано та в межах екологічно допустимого на природні оселища із переліку Резолюції 4 Бернської конвенції і рослинні угруповання Зеленої книги України, загрози для існування та збереження цінних природних оселищ і рослинних угруповань не створює.

4. В об'єкті Смарагдової мережі Ros river valley (UA0000272) Резолюцією 6 Бернської конвенції охороняються три видів рослин: аденофора лілієлиста або дзвінка звичайна (*Adenophora liliifolia*), наголоватки волошкові (*Jurinea cyanooides*) і серпій різнолистий (*Klasea lycopifolia*).

Із представників флори під охороною Резолюції 6 Бернської конвенції знаходяться 13 видів тварин, з них 3 види птахів, амфібії – 1, рептилії – 1, риби – 6, безхребетні – 2. Три види занесені до Червоної книги України (1 – птахів і 2 – безхребетних).

Під час польових маршрутів знахідок із видів рослин і тварин, занесених до Додатків II, III Конвенції про охорону дикої флори, фауни та природних середовищ існування в Європі (Бернської конвенції) не виявлено.

5. На території Філії «Корсунь-Шевченківське лісове господарство» ДП «Ліси України» в Михайлівському лісництві (кв. \_\_\_\_, вид. \_\_\_\_), який включено до Ros river valley (UA0000272), виявлено вид рослин – вовче лико запашне (*Daphne sneorum*), занесений до Червоної книги України. Охоронна зона

навколо зростання поодиноких чагарників *Daphne sneorum* складає 50 м, для групи рослин – цілий виділ.

На ділянках, що включені до об'єкту Смарагдової мережі Ros river valley (UA0000272) на території Михайлівського лісництва (кв. \_\_, вид. \_\_) реєструють вид – орлан-білохвіст (*Haliaeetus albicilla*), занесений до Червоної книги України. Навколо гнізда орлана-білохвоста у радіусі 500 м створено охорону зону. В кв. \_\_ вид. \_\_ Михайлівського лісництва реєструють вид – бобер річковий (*Castor fiber*).

Уточнено картально-видільний перелік видів рослин і тварин, занесених о Червоної книги України на території Філії «Корсунь-Шевченківське лісове господарство» ДП «Ліси України».

Під час польових маршрутів не виявлено раритетних видів тварин, занесених до Червоної книги України, місць постійного гніздування рідкісних та зникаючих видів птахів і скупчення мігруючих птахів на ділянках планованої діяльності Філії «Корсунь-Шевченківське лісове господарство» ДП «Ліси України» і на відстані 100 м по периметру.

У випадку виявлення цінних для збереження біологічного різноманіття видів флори і фауни та природніх оселищ під час майбутніх моніторингових досліджень на території планованої діяльності Філії «Корсунь-Шевченківське лісове господарство» ДП «Ліси України», вони будуть описані у наступних звітах післяпроектного моніторингу.

6. Під час моніторингових досліджень у 2024 р. на території лісового фонду Філії «Корсунь-Шевченківське лісове господарство» ДП «Ліси України» не було виявлено природніх лісів, пралісів та квазіпралісів, які потенційно відповідають критеріям належності лісових територій до пралісів, квазіпралісів або природніх лісів відповідно до Методики визначення належності лісових територій до пралісів, квазіпралісів і природніх лісів наведеної у наказі № 161 від 18.05.2018 р.

7. Впродовж проведення моніторингових робіт, які здійснювались експертом у період проведення планової діяльності підприємством було

охоплено ділянки, де рубки головного користування і суцільні санітарні рубки заплановано, завершено та ділянки, де відбувається провадження планованої діяльності. Серед визначених 12 моніторингових ділянок, одна з них дві ділянки входить до об'єкту Смарагдової мережі Ros river valley (UA0000272).

Ділянки відведено правильно, з проведенням необхідних польових робіт і оформленням відповідної технічної документації. Розроблення даних ділянок проводилося упродовж 2024 року, акти огляду буде сформовано після завершення планованої діяльності. Контроль за правильністю розробки частково проведено на етапі рубок та буде повторно проведено у вегетаційний період наступного звітного періоду і відображено у наступних звітах післяпроектного моніторингу.

Всі передбачені ділянки чергової лісосіки розташовані поза межами природно-заповідних об'єктів, під час дослідження на них не виявлено раритетних видів та угруповань, рідкісні види і угруповання у сусідніх виділах знаходяться на відстані більше 100 м.

## Список використаних джерел

1. Андрієнко Т. Л., Перегрим М. М. (уклад.). Офіційні переліки регіонально рідкісних рослин адміністративних територій України (довідкове видання). — Київ : Альтерпрес, 2012. — 148 с.
2. Вінніченко Т. С. Рослини України під охороною Бернської конвенції / Вінніченко Т. С. — К.: Хімджест, 2006. - 176 с.
3. Залучення громадськості та науковців до проектування мережі Емеральд (Смарагдової мережі) в Україні / Полянська К. В., Борисенко К. А., Павлачик П. (Pawel Pawlaczuk) та ін. / під ред. д.б.н. А. Куземко. — К., 2017. - 304 с.
4. Кравець П.В., Лакида П.І., Кременецька Є.О., Тищенко В.М., Сагайдак А.В. та ін. Інституційна розбудова лісової сертифікації в Україні. — К.: ННЦАЕ, 2009. — 250с.
5. Кременецька Є.О., Тищенко В.М., Сагайдак А.В. Методологія підходу щодо збереження ключових помешкань лісових тварин під час проведення рубок лісу // Лісове і мисливське господарство: сучасний стан та перспективи розвитку. Збірник наук. статей учасників міжнародної науково-практичної конференції. — Том 1. — Житомир, 2008. — С. 110 -114.
6. Національний каталог біотопів України / За ред. А.А. Куземко, Я.П. Дідуха, В. А. Онищенко, Я. Шеффера. - К.: ФОП Клименко Ю.Я., 2018. - 442 с.
7. Літопис природи Національного природного парку «Голосіївський» / наук. ред. О. І. Прядко, І. В. Скільський, О. В. Василюк. — Чернівці : Друк Арт, 2023. — Т. XIV (2021). — 176 с.
8. Определитель высших растений Украины / Доброчаева Д. Н., Котов М. И., Прокудин Ю. Н. и др. — К.: Наукова думка, 1987. — 548 с.
9. Оселищна концепція збереження біорізноманіття: базові документи Європейського Союзу / Ред. О.О. Кагало, Б.Г. Проць. — Львів: ЗУКЦ, 2012. — 278 с.

10. Проектування і збереження територій мережі Емеральд (Смарагдової мережі). Методичні матеріали / Кол. авт., під ред. Куземко А. А., Борисенко К. А. – К.: «LAT & K», 2019. – 78 с.

11. Тлумачний посібник оселищ Резолюції №4 Бернської конвенції, що знаходяться під загрозою і потребують спеціальних заходів охорони. Третій проект версії 2015 року. Адаптований неофіційний переклад з англійської / укладачі: А.Куземко, С. Садогурська, К. Борисенко, О. Василюка – К., 2017. – 124 с.

12. Фауна України: охоронні категорії. Довідник / О. Годлевська, В. Різун, Г. Фесенко, Ю. Куцоконь, І. Загороднюк, М. Шевченко, Д. Іноземцева; ред.. О. Годлевська, Г. Фесенко. –Видання друге, перероблене та доповнене. – Київ, 2010. – 80 с.

13. Фесенко Г. В. Птахи фауни України (польовий визначник) / Г.В. Фесенко, А.А. Бокотей. — К., 2002. — 416 с.

14. Червона книга України. Рослинний світ / за ред. Я. П. Дідуха - К.: Глобалконсалтинг, 2009. - 900 с.

15. Червона книга України. Тваринний світ / за ред. І. А. Акімова - К.: Глобалконсалтинг, 2009. - 600 с.

16. Регіональна програма розвитку природно-заповідного фонду Київської області «Київщина заповідна» на 2017-2020 роки (науково-практичний коментар). – Київ: UNCG. – 2017. – 36 с.

17. Знахідки рослин Червоної книги України та Бернської конвенції а НПП «Голосіївський» та його околицях / Онищенко В.А., Прядко О.І., Дацюк В.В. та ін. // Поширення раритетних видів біоти України. 2022, - Вип. 27, Т.1.



## СПИСОК ВИКОНАВЦІВ

Доктор біологічних наук,  
професор

A handwritten signature in blue ink, consisting of a stylized initial 'N' followed by a long, sweeping horizontal stroke that ends in a small upward hook.

Волошина Н.О.

# ДОДАТКИ

Додатки надаються у звіті з конфіденційною інформацією.